

**ZARZĄDZENIE NR 15
WÓJTA GMINY SIENNO**

z dnia 31 marca 2016 r.

**w sprawie przedstawienia sprawozdania rocznego z wykonania budżetu Gminy Sienno za 2015 rok,
informacji o stanie mienia Gminy oraz sprawozdań rocznych z wykonania planów finansowych instytucji
kultury**

Na podstawie art. 30 ust. 2 pkt. 4 i art. 61 ust.2 ustawy z dnia 8 marca 1990 r o samorządzie gminnym (Dz. U. z 2015 r. poz. 1515 ze zm.) oraz art. 267 ustawy z dnia 27 sierpnia 2009 r o finansach publicznych (Dz. U. z 2013 r. poz. 885, ze zm.) **zarządzam, co następuje:**

§ 1. 1. Przedstawia się Radzie Gminy Sienno:

- 1) Sprawozdanie roczne z wykonania budżetu Gminy Sienno za 2015 rok, stanowiące załącznik nr 1 do niniejszego zarządzenia;
- 2) Informację o stanie mienia Gminy Sienno, stanowiącą załącznik nr 2 do niniejszego zarządzenia;
- 3) Sprawozdanie roczne z wykonania planu finansowego Gminnej Biblioteki Publicznej w Siennie za 2015 rok;
- 4) Sprawozdanie roczne z wykonania planu finansowego Gminnego Ośrodka Kultury w Siennie za 2015 rok.

2. Przedstawia się Regionalnej Izbie Obrachunkowej w Warszawie:

- 1) Sprawozdanie roczne z wykonania budżetu Gminy Sienno za 2015 rok stanowiące załącznik nr 1 do niniejszego zarządzenia;
- 2) Informację o stanie mienia Gminy Sienno stanowiącą załącznik nr 2 do niniejszego zarządzenia.

§ 2. Zarządzenie podlega ogłoszeniu w Dzienniku Urzędowym Województwa Mazowieckiego.

Wójt Gminy

Mariusz Strąk

Załącznik Nr 1 do Zarządzenia Nr 15

Wójta Gminy Sienno

z dnia 31 marca 2016 r.

SPRAWOZDANIE ROCZNE z wykonania budżetu Gminy Sienno za 2015 rok

Uchwalony przez Radę Gminy budżet na 2015 rok po uwzględnieniu dokonanych zmian wyniósł:

- po stronie dochodów budżetowych **20.268.444,84zł.**
- po stronie wydatków budżetowych **19.624.286,17zł.**

Wykonanie budżetu za 2015 rok przedstawia się następująco:

- dochody zostały zrealizowane w 100,62% i wyniosły **20.394.370,19zł.**
- wydatki zostały zrealizowane w 94,28% i wyniosły **18.501.929,76zł.**

Różnicę między wykonaniem dochodów i wydatków stanowi nadwyżka budżetowa w kwocie **1.892.440,43zł.**

Przychody budżetu wykonano w kwocie **851.129,34zł.** i były większe od planowanych o 111.288,01zł. Źródłem przychodów były wolne środki w kwocie 732.429,34 oraz pożyczka zaciągnięta w WFOŚ i GW w Warszawie w kwocie 118.700zł.

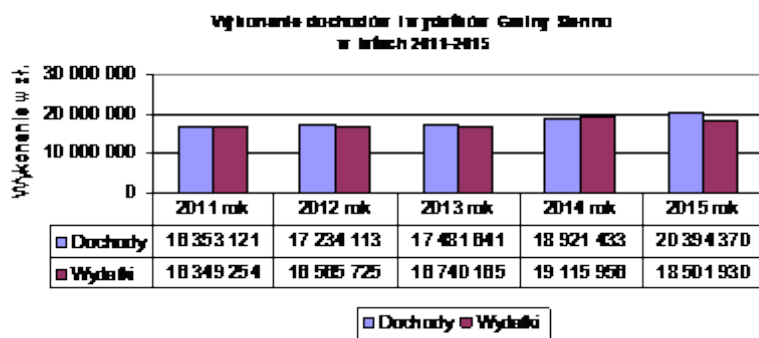
Większe przychody o 112.588,01zł. wykonano z tytułu wolnych środków, a mniejsze 1.300zł. z planowanej pożyczki w WFOŚ i GW w Warszawie na realizację zadania pn „Termomodernizacja budynku strażnicy OSP w Kochanówce”.

Rozchody budżetu wykonano w wysokości **1.384.000zł.** na plan 1.384.000zł. w tym spłaty zaciągniętych w latach ubiegłych:

- kredytów – 280.000zł.,
- pożyczki z WFOŚiGW w Warszawie – 56.000zł.
- pożyczka na wyprzedzające finansowanie w BGK – 548.000zł.
- lokata długoterminowa - 500.000zł.

Wolne środki jako nadwyżka środków pieniężnych na rachunku bieżącym gminy na dzień 31.12.2015 roku wynoszą **1.859.569,77zł.**

W porównaniu do wykonania budżetu gminy w latach ubiegłych realizacja dochodów i wydatków przedstawia się następująco:



Stan zadłużenia gminy na dzień 31.12.2015 roku wynosi ogółem: **2.358.700zł. z tytułu :**

- kredytów – 2.240.000zł.
- pożyczki w WFOŚiGW w Warszawie – 118.700zł.

Przy liczbie mieszkańców na dzień 31.12.2015 – 6.121 osób, kwota długu w przeliczeniu na jednego mieszkańca wynosi 389,61zł.

Relacja długu do dochodów na koniec roku wyniosła 11,57%.

Wskaźnik obciążenia budżetu obsługą zadłużenia wynosi 4,65% a po uwzględnieniu wyłączenia z art. 243 ust.3 i 3a ustawy o finansach publicznych 1,96%.

W 2015 roku zadłużenie gminy zmniejszyła kwota 364.000zł. stanowiąca warunkowe umorzenie pożyczki zaciągniętej z WFOŚiGW w Warszawie.

Realizację podstawowych wielkości budżetu za 2015r. zawiera tabela nr 1 do niniejszego sprawozdania.

Na dzień 31 grudnia 2015 roku gmina posiadała **zobowiązania niewymagalne** w wysokości **871.601,60zł.** w tym:

- dodatkowe wynagrodzenie roczne z pochodnymi – 505.918,77zł.,
- pochodne od wynagrodzeń wypłaconych w grudniu 2015r. przez jednostki oświatowe – 68.461,18zł.,
- dodatek uzupełniając dla nauczycieli za 2015 rok wraz z pochodnymi – 198.186,27zł.
- dostawy towarów i usług – 97.765,09zł. w tym za odbiór odpadów komunalnych za IV kw. 2015 r. 96.292,80zł.,
- odsetki od kredytów – 144,22zł.
- 2% wpływu podatku rolnego wobec MIR – 44,55zł.
- niewypłacone wynagrodzenie i świadczenia pracownicze (śmierć pracownika) – 1.081,52zł.

W jednostkach oświatowych na koniec 2015 roku nie uregulowano w całości pochodnych od wynagrodzeń wypłaconych w grudniu 2015 roku (składki ZUS i podatek dochodowy) z terminem wymagalności styczeń 2016 roku.

Stan zaległości netto w podatkach oraz nie podatkowych dochodach gminy na koniec 2015 roku wynosił: 1.366.755,99zł

Na ogólna kwotę tych należności składają się:

- zobowiązania pieniężne (podatek rolny, leśny i od nieruchomości od osób fizycznych) – 330.642,54zł.,
- opłata za gospodarowanie odpadami komunalnymi – 45.528zł.
- podatek od nieruchomości (osoby prawne) – 400zł.,
- podatek rolny (osoby prawne) – 207zł.,
- podatek od środków transportowych – 104.922,50zł.,
- dochody realizowane przez Urzędy Skarbowe – 2.508zł.,
- czynsze wraz z odsetkami – 95.041,45zł.,
- odszkodowanie za bezumowne korzystanie z lokalu z odsetkami – 2.768,76zł.,
- za wykonanie przydomowej oczyszczalni z odsetkami – 3.180,62zł.,
- 50% kwoty należnej od dłużników alimentacyjnych z tytułu wypłat zaliczki alimentacyjnej oraz należności z tytułu wypłat świadczeń z funduszu alimentacyjnego w części należnej j.s.t. – 664.885,07zł.,
- zwroty nienależnie pobranych świadczeń rodzinnych z odsetkami – 1.529,09zł.
- zwrot kosztów wywozu nieczystości wraz z odsetkami – 6.286,56zł.,
- wynajem autokaru z odsetkami – 14.695,29zł.,
- zasądzone koszty komornicze i sądowe – 7.171,07zł.,
- inne odsetki – 4,22zł.
- usługi opiekuńcze – 88zł.
- zarząd nieruchomością wspólną – 228,13zł.

- zwrot kosztów energii świetlicy w Wyglądowie – 1.684,69zł.
- udziały w podatku dochodowym od osób fizycznych – 73zł.
- naliczone odsetki podatkowe – 84.912zł.

Stan należności wymagalnych w stosunku do 2014 roku jest większy o 155.188,93zł. Wzrosły zaległości w dochodach gminy z tytułu należności od dłużników alimentacyjnych o 161.290,21zł., zobowiązań pieniężnych 14.387,45zł., a zmniejszyły z tytułu opłaty za gospodarowanie odpadami komunalnymi o 35.303zł.

W stosunku do zalegających podatników prowadzone było postępowanie egzekucyjne. W ubiegłym roku w ramach windykacji podatnikom zalegającym w zobowiązaniach pieniężnych wystawiono 162 tytuły wykonawcze na łączną kwotę 144.142zł., podatnikom zalegającym w podatku od środków transportowych skierowano do egzekucji 19 tytuły wykonawczych na kwotę 42.723zł. a na zaległości w opłacie za gospodarowanie odpadami komunalnymi wystawiono 201 tytułów wykonawczych na należności w kwocie 25.626,60zł.

Łącznie skutki obniżek, odroczeń, zwolnień i umorzeń podatków i odsetek za okres sprawozdawczy wyniosły 1.037.239,48zł. w tym:

- skutki obniżek górnych stawek podatkowych przez Radę Gminy – 954.633,22zł.
- ulgi i zwolnienia – 39.381,15zł.
- umorzenia zaległości wraz z odsetkami – 22.367,11zł.
- odroczenia, rozłożenia na raty – 20.858zł.

Skutki obniżenia górnych stawek podatku przez Radę Gminy są mniejsze w stosunku do poprzedniego roku o kwotę 137.436,40zł. (w 2014 roku wynosiły 1.092.069,62zł.).

W poszczególnych kategoriach podatku skutki obniżenia górnych stawek podatku przedstawiają się następująco:

- podatek rolny – 460.390,90zł., jest to skutek obniżenia średniej ceny skupu żyta określonej przez Prezesa Głównego Urzędu Statystycznego jako podstawy obliczenia podatku rolnego na 2015 rok z kwoty 61,37zł. do kwoty 39zł.
- podatek leśny – 45.385,96zł., jest to skutek obniżenia średniej ceny drewna za m³ określonej przez Prezesa Głównego Urzędu Statystycznego jako podstawy obliczenia podatku leśnego na 2015 rok z kwoty 188,85zł. do kwoty 100zł.
- podatek od nieruchomości – 374.430,68zł., jest to skutek obniżenia górnych granic stawek podatku od nieruchomości określonych przez Ministra Finansów na rok 2015.
- podatek od środków transportowych – 74.425,68zł. jest to skutek obniżenia stawek maksymalnych podatku od środków transportowych określonych przez Ministra Finansów na rok 2015.

Ulgi i zwolnienia stanowią skutek zwolnień w podatku od nieruchomości w kwocie 39.381,15zł. wprowadzonych Uchwałą Rady Gminy Sienno w sprawie określenia stawek podatku od nieruchomości na 2015r.

Stan udzielonych ulg i zwolnień jest większy o 15.933,76zł. w stosunku do roku ubiegłego.

Ze względu na trudną sytuację podatnika: zdarzenia losowe (w 2015 roku były to głównie straty poniesione przez rolników w wyniku nagłych zdarzeń losowych: suszy i gradobicia, które nawiedziły naszą gminę) oraz choroby lub zgonu domowników i upadki zwierząt w gospodarstwie **umorzono zaległości** wraz z odsetkami. Na ogólną kwotę umorzenia składają się podatki: rolny 15.534,50zł., od nieruchomości 720,11zł., leśny od osób fizycznych 482,50zł., opłata za gospodarowanie odpadami komunalnymi 2.254zł. oraz odsetki 3.376zł.

Odroczenie podatku zastosowano w podatku od środków transportowych na kwotę 20.858zł.

Realizacja dochodów Gminy Sienno w 2015 roku:

Plan dochodów budżetowych w 2015 roku został zrealizowany w kwocie ogółem 20.394.370,19zł., co stanowi 100,62% zakładanego rocznego planu dochodów.

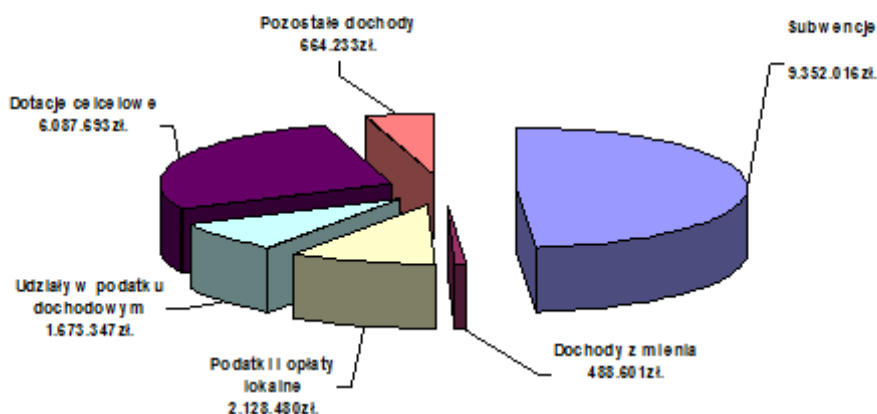
Dochody w podziale na bieżące i majątkowe:

- bieżące 18.202.636,48zł.,
- majątkowe 2.191.733,71zł.

Nadwyżka operacyjna stanowiąca różnicę między dochodami bieżącymi a wydatkami bieżącymi za 2015 rok wyniosła **1.502.770,57zł.**

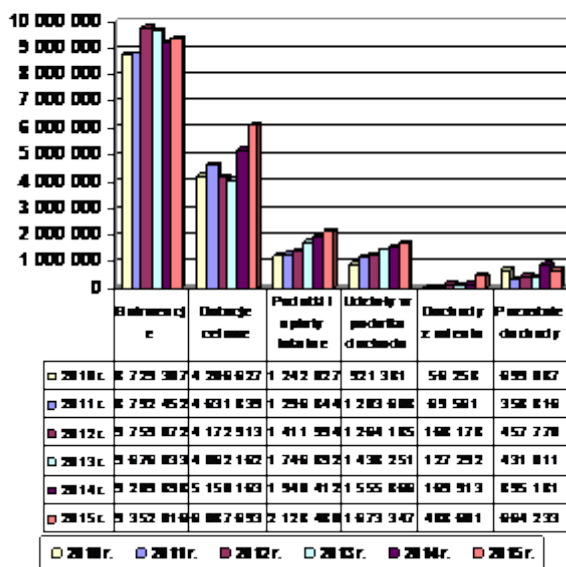
Wykonanie dochodów w 2015 roku wg ważniejszych źródeł przedstawia się następująco:

Wykonanie dochodów Gminy Siemno wg ważniejszych źródeł w 2015 roku



Subwencje	Dochody z mienia	Podatki i opłaty lokalne
Udziały w podatku dochodowym	Dotacje celowe	Pozostałe dochody

Wykonanie dochodów Gminy Siemno w latach 2010-2015 wg ważniejszych źródeł



Największy udział w osiągniętych dochodach 2014 roku stanowiły **subwencje** i wyniosły **9.352.016zł.** czyli **45,9%** osiągniętych dochodów (w stosunku do 2014 roku jest to więcej o 142.118zł.) w tym:

- część oświatowa – 5.337.885zł.

- część wyrównawcza – 4.014.131zł.

Dotacje stanowiły **29,8%** zrealizowanych dochodów i wyniosły **6.087.693,30zł**, w tym:

- dotacje celowe na zadania zlecone z zakresu administracji rządowej – 3.135.350,18zł.,
- dotacje celowe na zadania własne gminy – 747.603,14zł.,
- dotacje celowe w ramach POKL – 101.792,89zł.,
- dotacja Samorządu Województwa Mazowieckiego na zadania inwestycyjne – 30.000zł.,
- dotacja z WFOŚiGW w Warszawie na dofinansowanie zadania polegającego na demontażu, przewozie i utylizacji wyrobów zawierających azbest na terenie Gminy Siemno – 12.905,81zł.,
- dotacje na zadania inwestycyjne realizowane w ramach PROW, RPO WM – 2.060.041,28zł.

Dotacje zostały wykorzystane zgodnie z przeznaczeniem.

Dochody własne zrealizowane zostały w wysokości **4.954.660,89zł.** i stanowiły **24,3%** wykonanych dochodów 2015r.

Na dochody własne składały się:

1. Wpływy z podstawowych dochodów podatkowych, które zostały wykonane w kwocie **3.198.971,31zł.**, na plan 3.096.555zł, co stanowi **103,3%**

Realizacja tych dochodów przedstawia się następująco:

- udziały we wpływach z podatku dochodowego od osób prawnych i jednostek organizacyjnych nie posiadających osobowości prawnej – 7.421,43zł., co stanowi 123,7% planu,
- udziały we wpływach z podatku dochodowego od osób fizycznych 1.665.926zł., co stanowi 100,9% planu,
- podatek rolny 748.291,80zł., co stanowi 102,2% planu,
- podatek od nieruchomości 537.550,46zł., co stanowi 108,6 % planu
- podatek leśny 49.262,56zł. co stanowi 110,4% planu,
- podatek od środków transportowych 105.246,06zł co stanowi 116,2% planu,
- podatek od działalności gospodarczej osób fizycznych opłacany w formie karty podatkowej 15.116zł co stanowi 154,2% planu,
- podatek od czynności cywilnoprawnych 51.394zł. co stanowi 102,8% planu,
- wpływy z opłaty skarbowej 18.763zł. co stanowi 110,4% planu.

2. Wpływy z pozostałych dochodów podatkowych i opłat lokalnych uzyskano w wysokości **602.855,79zł.**, na plan 513.400zł., co stanowi **117,4%** w tym:

- podatek od spadków i darowizn 6.075zł., co stanowi 151,9% planu,
- wpływy z opłat targowej 13.118zł., co stanowi 93,7% planu,
- wpływy z różnych opłat 7.974,20zł., co stanowi 443% planu,
- wpływy z opłat za wydanie zezwoleń na sprzedaż alkoholu 105.506,54zł., co stanowi 111,1% planu,
- odsetki od nieterminowych wpłat podatków i opłat 7.634,24zł.,co stanowi 293,6% planu,
- opłata za gospodarowanie odpadami komunalnymi 459.222,20zł., co stanowi 116,9% planu,
- wpływy z innych lokalnych opłat 3.121,80zł., co stanowi 101,1% planu
- opłata produktowa – 203,81 – bez planu.

Ogółem dochody z podatków i opłat lokalnych zrealizowano w wysokości **3.801.827,10zł.** , co stanowi **18,6%** dochodów gminy w 2015 roku.

Zrealizowane ogółem dochody z podatków i opłat lokalnych nie odbiegały znacząco od planu. Większe od planowanych o kwotę 14.329zł. zrealizowano wpływy z udziału w podatku dochodowym od osób fizycznych przyjęte do planu wg szacunku Ministerstwa Finansów. Zgodnie z ustawą o dochodach jednostek samorządu terytorialnego z dnia 13 listopada 2003r. w 2015 roku dochody gmin stanowiło 37,67% udziału w podatku dochodowym od osób fizycznych. W latach ubiegłych dochody gminy z tego podatku wynosiły: (2003r. - 410.947zł.; 2004r. - 533.645zł.; 2005r. - 593.353zł.; 2006r. - 743.507zł.; 2007r. - 860.200zł.; 2008r. - 1.026.329zł.; 2009r. - 874.358zł., 2010r. - 906.364zł., 2011r.- 1.197.440zł, 2012r.- 1.257.381zł. 2013r.- 1.427.498zł. 2014r. - 1.549.475zł.).

Nieznacznie większe niż wstępnie zakładano w 2015 roku zrealizowano wpływy z podatków lokalnych przyjęte do budżetu w sposób ostrożny z obawy przed przeszacowaniem. Wpływy tych dochodów wahają się w zależności od sytuacji gospodarczej w kraju oraz dochodów rolników w danym roku.

Wysokość zrealizowanych przez Urzędy Skarbowe dochodów z podatku od czynności cywilnoprawnych związana jest z ilością zawieranych transakcji cywilnoprawnych. W 2015 roku wpływy z tego podatku były większe od planowanych o 1.394zł.

Podobnie od ilości zdarzeń prawnych uzależnione są wpływy z tytułu podatku od spadków i darowizn, które w 2015 roku były większe od planowanych o 2.075zł., a także wpływy z opłaty skarbowej zrealizowane w kwocie większej od planu o 1.763zł.

Kolejne dochody realizowane przez Urzędy Skarbowe z podatku od działalności gospodarczej osób fizycznych, opłacanego w formie karty podatkowej planowane na podstawie ich realizacji w latach ubiegłych były większe od planowanych o 5.316zł.

Wpływy z tytułu opłaty targowej kształtują się na poziomie ich realizacji w roku ubiegłym.

Większe od planu o 10.506,54zł. były w roku ubiegłym dochody za wydanie zezwoleń na sprzedaż wyrobów alkoholowych, których wysokość wiąże się z ilością sprzedaży napojów alkoholowych.

Powyżej o kwotę 66.222,20zł. planu zrealizowano wpływy z opłaty za gospodarowanie odpadami komunalnymi, co związane jest z uregulowaniem przez podatników w 2015 roku zaległości z lat ubiegłych.

Ogółem można przyjąć, że realizacja dochodów z podatków i opłat lokalnych mieści się w granicach błędu szacunkowego.

3. Dochody z mienia gminy w wysokości **488.600,93zł.** co stanowi **2,4%** wykonanych dochodów w tym: za użytkowanie wieczyste i zarząd nieruchomością 3.131,64zł., najem i dzierżawę składników majątkowych 384.076,86zł. w tym dochody z jednorazowej opłaty za dzierżawę przydomowych oczyszczalni ścieków - 285.504,15zł., sprzedaż składników majątkowych i nieruchomości 95.651,43zł., dochody z tytułu odpłatnego przekształcenia prawa wieczystego użytkowania gruntów w prawo własności 5.741zł.

4. Pozostałe dochody własne gminy zrealizowano w kwocie **664.232,86zł.**, co stanowi **4,7%** dochodów gminy. Były to dochody uzyskane z:

- refundacji środków na zatrudnienie pracowników przy pracach interwencyjnych i publicznych gmina uzyskała wg. zawartych umów wpływy z Powiatowego Urzędu Pracy w kwocie **114.652,42zł.** w tym zrealizowane przez UG Siemno - 110.961,63zł., ZS w Jaworze Soleckim - 3.690,79zł.
- zwrot kosztów z PUP w Lipsku związanych z realizacją prac społeczno - użytecznych - **11.178zł.**
- usług - **77.662,38zł.** w tym zrealizowane przez GOPS - 12.690,49zł.(usługi opiekuńcze), ZSOiP w Siemnie - 64.971,89zł.(ogrzewanie mieszkań i wynajem pomieszczeń),
- opłaty za wydanie duplikatów świadectw i legitymacji szkolnych - **308zł.,**
- za terminowe opłacanie podatku - **815zł.,**
- odsetek od lokat krótkoterminowych i środków na r-ku - **10.249,11zł.,**
- pozostałe odsetki od nieterminowych należności gminy - **1.927,40zł.,**
- tytułu realizacji zadań z zakresu administracji rządowej - **8.238,79zł.,**
- zwrot kosztów upomnienia, kosztów procesu itp. - **1.612,51zł.,**
- zwrot kosztów wywozu nieczystości - **4.206,12zł.,**

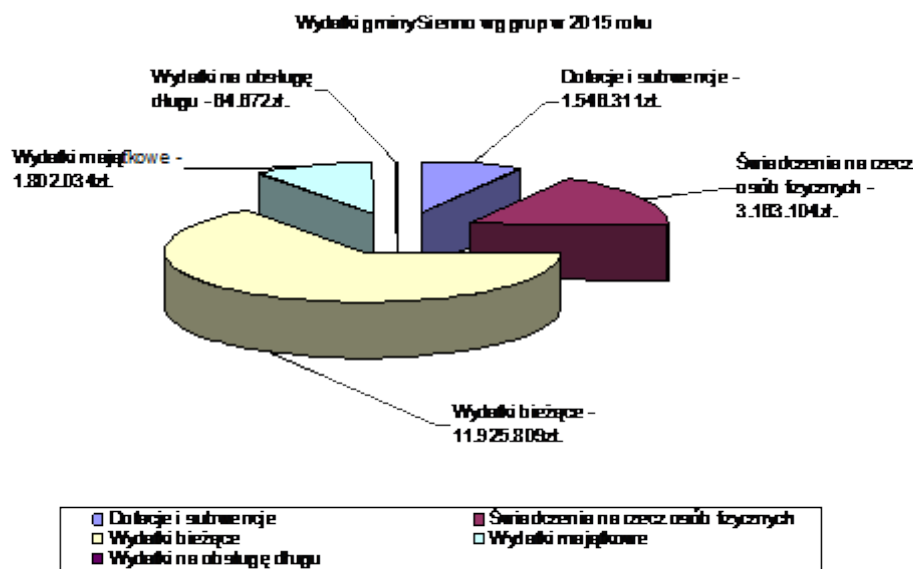
- zwrotu za energię, rozmowy telefoniczne, i inne drobne dochody – **3.788,03zł.**,
- zwrot podatku VAT z lat ubiegłych – **185.120,22zł.**
- opłaty za korzystanie z posiłków w stołówkach szkolnych – **171.297,30zł.**,
- zwrot dotacji pobranych niezgodnie z przeznaczeniem wraz z odsetkami – **1.250,35zł.**,
- zwrot kosztów dotacji udzielonej zgodnie z art. 90 ust. 2c i 2e ustawy o systemie oświaty oraz zwrot kosztów wychowania przedszkolnego z art. 79a ustawy o systemie oświaty – **47.243,43zł.**,
- odszkodowanie za szkodę z TUW – **1.244,30zł.**
- wpływy z tytułu opłat i kar za korzystanie ze środowiska – **7.483,50zł.**
- wpłaty mieszkańców na dofinansowanie inwestycji – **300zł.**
- kary umowne – **14.250zł.**
- zwrot kosztów ubezpieczeń przez jednostki gminy – **1.406zł.**

Realizacja tych dochodów nie odbiegała znacząco od planu. Mniejsze od planowanych zrealizowano wpływy z tytułu sprzedaży energii ciepłej przez ZSOiP w Sienniu – 14.425,21zł., Natomiast większe niż planowano zrealizowano wpływy z tytułu: świadczonych usług opiekuńczych – 4.690,49zł. Bez planu dochodów zrealizowano wpływy opłaty za wydane duplikaty świadectw, zwroty kosztów procesu, za terminowe opłacanie podatku itp. drobne dochody.

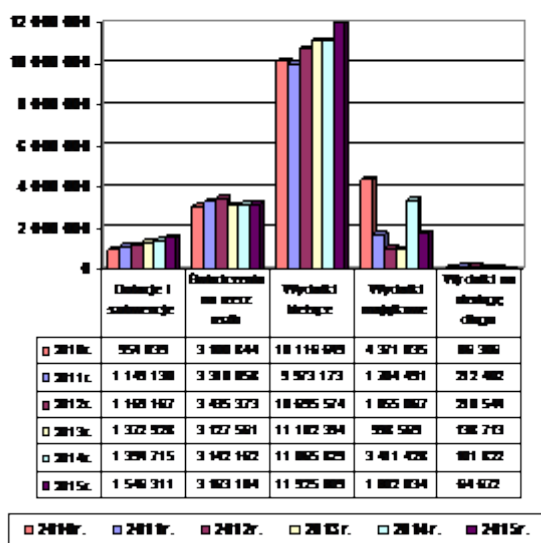
Szczegółową realizację dochodów wg klasyfikacji budżetowej w ujęciu kwotowym i procentowym zawiera tabela nr 2 do niniejszego sprawozdania.

Wydatki w 2015r. zrealizowano w wysokości **18.501.929,76zł.** w tym:

- dotacje i subwencje – 1.546.311,25zł. tj. 8,4% wydatków wykonanych,
- świadczenia na rzecz osób fizycznych – 3.163.104,25zł. tj. 17,1% wydatków wykonanych,
- wydatki bieżące – 11.925.808,50zł. tj. 64,5% wydatków wykonanych, w tym na realizację programów finansowanych z udziałem środków, o których mowa w art. 5 ust. 1 pkt 2 ustawy 154.103,57 , w tym wydatki budżetu środków europejskich – 93.530,45zł.
- wydatki majątkowe – 1.802.033,85zł. tj. 9,7% wydatków wykonanych, w tym na realizację programów finansowanych z udziałem środków, o których mowa w art. 5 ust. 1 pkt 2 ustawy 1.299.947,74, w tym wydatki budżetu środków europejskich – 963.084,31zł.
- wydatki na obsługę długu – 64.671,91zł. zł. tj. 0,3% wydatków wykonanych.



**Wykresanie wydatków Gminy Siemno wg grup
w latach 2010-2015**



Realizacja wydatków majątkowych w 2015 roku:

Na realizację wydatków majątkowych w 2015 roku wydatkowano ogółem **1.802.033,85zł.** na plan **2.154.419,06zł.**, co stanowi 83,64%. W ramach planowanych zadań wykonano:

1. Przebudowa drogi gminnej nr 190501W w Jaworskiej Woli – etap II – **117.095zł.** Gmina otrzymała dofinansowanie do tego zadania z Samorządu Województwa Mazowieckiego w kwocie 30.000zł.

2. Wykonano dokumentacje i mapy na przebudowę dróg:

- Przebudowa drogi gminnej wewnętrznej w Tarnówku , działka nr 245;
- Przebudowa drogi gminnej wewnętrznej w Tarnówku , działka nr 329;
- Przebudowa drogi gminnej nr 190506W w Jaworze Soleckim;
- Przebudowa drogi gminnej nr 190506W w Wierzchowiskach Pierwszych;
- Przebudowa drogi gminnej nr 190513W w Kadłubku;
- Przebudowa drogi gminnej nr 190514W w Tarnówku;
- Przebudowa drogi gminnej nr 190522W na odcinku Wygoda – Osówka;
- Przebudowa drogi gminnej nr 190527W w Krzyżanówce;
- Przebudowa drogi gminnej nr 190533W ul.Partyzantów - etap II;
- Przebudowa drogi gminnej wewnętrznej w Tarnówku , działka nr 286

za łączną kwotę – **50.150zł.**

3. Budowa sieci wodociągowej w miejscowości Trzemcha Górna – **17.755,37zł.** W 2014 roku wykonano mapy do celów projektowych za 900zł. Łączne koszty zadania wyniosły 18.655,37zł.

4. Budowa przydomowych oczyszczalni ścieków na terenie gminy Siemno – **1.250.841zł.** W 2014 roku wykonano dokumentacje projektowe dla 97 oczyszczalni za kwotę 23.280zł. Łączne nakłady wyniosły 1.274.121zł. Zadanie było realizowane przy dofinansowaniu zadania w ramach PROW 2007-2013. Podatek Vat był kosztem niekwalifikowanym i podlegał rozliczeniu z Urzędem Skarbowym dlatego w planie pozostała niewykorzystana kwota 154.884,32zł. wydatków wynikająca głównie ze zwrotu podatku VAT.

5. Budowa szamba wraz z przyłączem wodno - kanalizacyjnym przy świetlicy w Wierzchowiskach Pierwszych – **5.978,18zł.**

6. Zakup nieruchomości położonej we wsi Dębowe Pole oznaczonej numerem działki 292/2 – **30.485,44zł.**

7. Termomodernizacja budynku strażnicy OSP w Kochanówce – **158.890,45zł.** W 2014 roku sfinansowano koszty dokumentacji za kwotę 3.416,20zł. Łączne nakłady wyniosły 162.306,65zł. Niewykorzystane środki na to zadanie w wysokości 26.109,55zł. w stosunku do planu wynikają z niższych wartości wykonanych do wartości kosztorysowych.

8. Budowa przyłącza gazowego dla budynku ZSOiP w Siennie – **23.055zł.** W 2014 roku wykonano dokumentację projektową za kwotę 3.075zł.

9. Zakup kuchni gazowej wolnostojącej sześciopalnikowej dla ZSOiP w Siennie – **5.499,99zł.** Kuchnia została przekazana do jednostki.

10. Budowa instalacji solarnych na terenie gminy Zwoleń, Potworów i Sienna realizowany w ramach RPO WM 2007-2013 – **21.392zł.** Zadanie było realizowane od 2011 roku, w którym sfinansowano koszty wykonania studium wykonalności projektu. W 2014 roku wykonano prace budowlane. Łączne nakłady na to zadanie wyniosły 1.165.824,46zł. Podatek Vat był kosztem niekwalifikowanym i podlegał rozliczeniu z Urzędem Skarbowym

11. Budowa Świetlicy Wiejskiej w Aleksandrowie Dużym – **83.077,66zł.** Zadanie rozpoczęte w 2013 roku wykonaniem dokumentacji. W 2014 gmina finansowała materiały i nadzór inwestycyjny. Wartość inwestycji zwiększając prace wykonane w 2014 roku przez mieszkańców oszacowane w wysokości 32.000zł. W 2015 roku wykonano konstrukcje i pokrycie dachu.

oraz przekazano dotacje na cele inwestycyjne:

1. Dotacja celowa dla Samorządu Województwa Mazowieckiego na realizację projektu pn. "Przyspieszenie wzrostu konkurencyjności województwa mazowieckiego, przez budowanie społeczeństwa informacyjnego i gospodarki opartej na wiedzy poprzez stworzenie zintegrowanych baz wiedzy o Mazowszu" (projekt BW) - **9.668,96zł.** Dotacja została rozliczona, a niewykorzystana część dotacji została zwrócona w 2016 roku w kwocie 1.360,82zł.

2. Dotacja celowa przekazana do Samorządu Województwa Mazowieckiego na realizację projektu pn. "Rozwój elektronicznej administracji w samorządach województwa mazowieckiego wspomagającej niwelowanie dwudzielności potencjału województwa" (Projekt EA) w kwocie **18.045,78zł.** Dotacja została rozliczona, a niewykorzystana część dotacji została zwrócona w 2016 roku w kwocie 1.658,46zł.

3. Dofinansowanie zakupu samochodu osobowego w policyjnej wersji „oznakowany” dla potrzeb Komendy Powiatowej Policji w Lipsku – **10.000zł.** Dotacja została rozliczona.

4. Zwrot dotacji wykorzystanej niezgodnie z przeznaczeniem w 2014 roku w ramach zadania budowa instalacji solarnych na terenie gminy Zwoleń, Potworów i Sienna – **99,02zł.** Dotacja została rozliczona w 2015r.

Nie wykonano zadań majątkowych:

1. Nie przekazano planowanej w budżecie w kwocie 130.000zł. dotacji dla Powiatu Lipskiego na dofinansowanie przebudowy drogi powiatowej nr 1923W Sienna-Kochanówka-Grabowiec z segregacją ruchu i zapewnieniem bezpieczeństwa niechronionym uczestnikom ruchu w miejscowości Stara Wieś w km0+180 do 1+530dł. odcinka 1350mb, ponieważ powiat odstąpił od realizacji tego zadania w 2015 roku.

2. Planowany w kwocie 23.000zł. zakup nieruchomości w Siennie - numery działek: 664/1, 663, 1614/1, 1615 o pow. 0,3446ha, na cele budowy parkingu przesunięto na 2016 rok.

3. Nie wykonano dokumentacji na zadanie Termomodernizacja budynku OSP w Siennie planowane w wysokości 4.000zł. Zadanie będzie realizowane w 2016 roku.

W 2015 roku podpisano ponownie (po tym jak wykonawca wybrany w 2014 roku zrezygnował z wykonania tego zadania) umowę na wykonanie dokumentacji budowy sieci wodociągowej wraz z przyłączami w miejscowości Wierzchowiska Pierwsze, Wierzchowiska Drugie, Aleksandrów za kwotę 137.760zł. z terminem jej zakończenia i sfinansowania w 2016 roku. Zadanie jest realizowane w ramach przedsięwzięć.

Realizację zadań inwestycyjnych w 2015 roku wg klasyfikacji budżetowej w ujęciu kwotowym i procentowym zawiera tabela nr 5 do niniejszego sprawozdania.

Główne pozycje wydatków bieżących stanowią:

- wynagrodzenia osobowe 5.945.062,57zł. tj. 49,9% wydatków bieżących,
- wynagrodzenie agencyjno-prowizyjne 54.476zł. tj. 0,5% wydatków bieżących,

- wynagrodzenia bezosobowe 40.660,05zł.tj. 0,3% wydatków bieżących,
- składki ZUS i FP 1.277.281,81zł. tj.10,7% wydatków bieżących,
- składki zdrowotne od podopiecznych 34.863,24zł. tj. 0,3% wydatków bieżących,
- fundusz świadczeń socjalnych 355.791,05zł. tj. 3% wydatków bieżących,
- wypłaty z tytułu zwrotu podatku akcyzowego dla rolników (finansowane dotacja na zadania zlecone) 669.868,29zł. tj. 5,6% wydatków bieżących,
- dowóz uczniów do szkół 327.947,79zł.tj. 2,7% wydatków bieżących,
- zakup oleju opałowego w ZSOiP 180.925,82zł. tj. 1,5% wydatków bieżących,
- energia (elektryczna, ciepła, woda) 380.566,61zł. tj. 3,2% wydatków bieżących,
- wywóz odpadów komunalnych 379.387,80zł. tj. 3,2% wydatków bieżących,
- remonty dróg 213.825,08zł. tj. 1,8% wydatków bieżących,
- remonty na oświetleniu ulicznym 45.679,91zł. tj. 0,4% wydatków bieżących,
- zakup usług w DPS 85.071,62zł. tj. 0,7% wydatków bieżących,
- zakup środków żywności na stołówki 160.520,43zł.tj. 1,3% wydatków bieżących,
- zakup pomocy dydaktycznych 93.785,84zł.tj. 0,8% wydatków bieżących w tym 36.226,74zł. sfinansowane w ramach projektów z udziałem

W 2015 roku spłacono zobowiązania z tytułu pochodnych od wynagrodzeń nauczycieli wypłaconych w grudniu 2014 roku w kwocie 135.918,28zł., natomiast nie uregulowano pochodnych od wynagrodzeń wypłaconych w grudniu 2015 roku stanowiących kwotę ogółem 68.461,18zł.

W budżecie pozostała nie wydatkowana rezerwa w kwocie 57.260zł., w tym na cele z zakresu zarządzania kryzysowego 45.000zł.

Nie wydatkowano środków przeznaczonych w budżecie na wykonanie zmian studium uwarunkowań i kierunków zagospodarowania przestrzennego gminy Sienna zadanie zostanie zakończone w 2016 roku.

Mniejsze od planowanych zrealizowano wydatki na: bieżące utrzymanie dróg, zakup materiałów na wykonanie chodnika na ul. Lipskiej, stanowiących pomoc rzeczowa dla Powiatu Lipskiego, bieżące koszty administracji publicznej, bieżące koszty utrzymania OSP, zapłatę odsetek od kredytów i pożyczek, bieżące gospodarowanie zasobem mieszkaniowym, zakup oleju opałowego, profilaktykę antyalkoholową, remonty świetlic.

Ogółem realizacja pozostałych wydatków bieżących przebiegała zgodnie z planem. Nie wystąpiły znaczące i niespodziewane odchylenia wydatków od planu.

Grupę wydatków dotacje i subwencje stanowiły:

- wpłaty na rzecz izb rolniczych – 15.080,18zł.,
- dotacje dla szkół niepublicznych – 818.860,49zł.,
- dotacja dla Stowarzyszenia Pomocy Rodzinie – 30.000zł.,
- dotacja do odprowadzania i oczyszczania ścieków wg stawek kalkulacyjnych – 167.133,12zł.
- dotacja dla GOK w Siennie – 258.000zł.
- dotacja dla GBP w Siennie – 140.000zł.
- dotacja dla LKS Zawisza – 110.000zł.
- zwrot dotacji pobranej w nadmiernej wysokości do budżetu państwa – 4.208zł.
- dotacja dla szkół niepublicznych w ramach realizacji zadań zleconych (zakup podręczników i materiałów dydaktycznych) – 3.029,46zł.

Dotacje z budżetu przekazano zgodnie z planem.

Realizację w 2015 roku dotacji udzielonych z budżetu podmiotom należącym i nie należącym do sektora finansów publicznych zawiera tabela nr 6 do niniejszego sprawozdania.

Świadczenia na rzecz osób fizycznych stanowiły wypłaty:

- dodatków mieszkaniowych, wiejskich, świadczeń z zakresu BHP, funduszu zdrowotnego nauczycieli – 326.889,17zł.,
- diet dla radnych, sołtysów – 88.820zł.,
- diety członków komisji wyborczych – 33.940zł.,
- ekwiwalentu za udział w akcjach gaśniczych i szkoleniach – 22.584,37zł.,
- świadczeń rodzinnych i z funduszu alimentacyjnego – 2.120.579,94zł.,
- dodatków mieszkaniowych i energetycznych – 19.923zł.,
- świadczeń z zakresu pomocy społecznej (dodatki stałe, celowe, okresowe) – 372.608,60zł.,
- świadczenia związane z wykonywaniem prac społeczno-użytecznych – 18.630zł.,
- za realizację usług w ramach udzielonej pomocy w formie dożywiania – 73.190,25zł.,
- stypendiów dla uczniów o charakterze socjalnym i pomoc finansowa na zakup podręczników – 85.938,92zł.

Wypłata świadczeń przebiegała zgodnie z planem.

Z tytułu wydawania **zezwoleń na sprzedaż napojów alkoholowych** osiągnięto dochód w kwocie **105.506,54zł.** na plan 95.000zł., co stanowi 111,06%. W stosunku do roku ubiegłego dochody te są większe o 29.320,03zł.

Na realizację zadań Gminnego Programu Profilaktyki i Rozwiązywania Problemów Alkoholowych i wydatkowano **83.689,37zł.** na plan 93.000zł., co stanowi 89,99%. Realizacja przebiegała zgodnie z harmonogramem planowanych zadań w tym na :

- wynagrodzenia członków Komisji Rozwiązywania Problemów Alkoholowych,
- utrzymanie punktu konsultacyjnego psychologa,
- dotacja dla Stowarzyszenia Pomocy Rodzinie na organizację zajęć opiekuńczo – wychowawczych i profilaktycznych dla dzieci i młodzieży z rodzin z problemami alkoholowymi,
- organizowanie imprez profilaktycznych, kulturalnych, sportowych oraz wypoczynku dla dzieci z rodzin zagrożonych patologią,
- wspieranie działalności sportowej i innych form zainteresowań dzieci i młodzieży.

Nieznacznie mniejsze niż planowane zrealizowano wydatki na organizowanie imprez profilaktycznych i kulturalnych oraz rekreacji i spędzania czasu wolnego.

Wydatki na realizację Gminnego Programu Przeciwdziałania Narkomanii wykonano w kwocie 1.476zł. na plan w wysokości 2.000zł., co stanowi 73,8%. Były to wydatki na zorganizowanie programu profilaktycznego dla uczniów szkół.

Na realizację **zadań zleconych** z zakresu administracji rządowej gmina uzyskała i wydatkowała w 2015 roku dotacje celowe w wysokości **3.135.350,18zł.** na plan 3.150.483,95zł., co stanowi 99,5%. w tym na:

- zwrot podatku akcyzowego zawartego w cenie oleju napędowego wykorzystywanego do produkcji rolnej – 683.265,66zł.,
- administrację rządową – 54.601zł.,
- prowadzenie rejestru wyborców – 1.096zł.,
- przeprowadzenie wyborów Prezydenta Rzeczypospolitej Polskiej – 29.736,99zł.,
- przeprowadzenie wyborów do Sejmu i Senatu – 17.377zł.,
- przeprowadzenie referendum ogólnokrajowego – 13.638,74zł.,

- zakup podręczników i materiałów edukacyjnych – 33.558,24zł.,
- wypłaty świadczeń rodzinnych i świadczeń z Funduszu Alimentacyjnego wraz z obsługą oraz opłaty składek na ubezpieczenia emerytalno-rentowe – 2.286.129,16zł.,
- wypłatę dodatku energetycznego – 1.144,79zł.,
- składki ubezpieczenia zdrowotnego – 14.187,60zł.,
- karta dużej rodziny – 615zł.

Realizacja zadań zleconych przebiegała zgodnie z planem. Mniejsze o 9.790,84zł. od planowanych były wydatki na realizację świadczeń rodzinnych i o 346,40zł. opłaty składki ubezpieczenia zdrowotnego z powodu mniejszej od planowanej liczby świadczeniobiorców. Nie wykorzystano również w całości środków zaplanowanych na wyposażenie szkół w podręczniki i materiały edukacyjne. Wydatki na cen cel były mniejsze od planowanych o 4.761,76zł., co wynikało z mniejszej liczby uczniów niż wstępnie założono. Nie wykorzystane środki dotacji zostały zwrócone w roku budżetowym.

Szczegółową realizację dochodów i wydatków w zakresie zadań zleconych wg klasyfikacji budżetowej w ujęciu kwotowym i procentowym zawiera tabela nr 4 do niniejszego sprawozdania.

Na realizację **zadań własnych** gmina uzyskała i wydatkowała dotacje celowe w wysokości **747.603,14zł.** na plan 774.753zł., co stanowi 96,5% w tym na:

- dofinansowanie wypłat zasiłków okresowych – 30.173zł.,
- wypłaty zasiłków stałych – 249.363zł.
- ubezpieczenia społeczne świadczeniobiorców – 20.675,64zł.
- bieżącą działalność GOPS – 105.575zł.,
- dożywianie w ramach rządowego programu ”Posiłek dla potrzebujących” – 43.000zł.,
- pomoc materialną dla uczniów o charakterze socjalnym – 56.988zł.,
- zakup podręczników – 12.328,92zł.,
- wychowanie przedszkolne – 204.953zł.,
- resortowy program wspierania rodziny i systemu pieczy zastępczej na rok 2015 – asystent i koordynator rodzinnej pieczy zastępczej – 23.248zł.,
- realizację programu książki naszych marzeń – 1.298,58zł.

Mniejsze od planowanych wykonano wydatki na: dofinansowanie zakupu podręczników (zwrócono 351,08zł.), składki ubezpieczenia społecznego (zwrócono 64,36zł.) i program książki naszych marzeń (zwrócono 1,42zł.), co wynika z różnicy między wstępnym szacunkiem wydatków na poszczególne zadania, a faktyczną kwotą ich realizacji. Nie wydatkowano również planowanej dotacji na wychowanie przedszkolne w wysokości 26.733zł. z powodu naliczenia jej w nadmiernej wysokości. Niewykorzystane dotacje zostały zwrócone.

Na realizację **zadań bieżących realizowanych na podstawie umów/porozumień** gmina otrzymała dotacje z:

- WFOŚiGW w Warszawie w kwocie 12.906zł. na dofinansowanie zadania pn. „Demontaż, przewóz i utylizacja wyrobów zawierających azbest z terenu Gminy Siemno – V etap”, która została wykorzystana w kwocie **12.905,81zł.**,
- Samorządu Województwa Mazowieckiego w wysokości **55.082,89zł.** na projekt w ramach Programu Operacyjnego Kapitał Ludzki,
- Samorządu Województwa Świętokrzyskiego w wysokości **46.710zł.** na projekt w ramach PROW na lata 2007 – 2013.

Realizację zadań finansowanych dotacjami - tiret 2 i 3 przedstawiono przy wydatkach na programy finansowane z udziałem środków, o których mowa w art. 5 ust. 1 pkt 2 i 3 ustawy o finansach publicznych.

Na realizację **zadań inwestycyjnych** otrzymano dotacje z:

- Samorządu Województwa Mazowieckiego w wysokości **30.000zł.** z przeznaczeniem na przebudowę drogi gminnej nr 190501W w Jaworskiej Woli – etap II,

- Samorządu Województwa Mazowieckiego w wysokości **2.060.041,28zł.** w tym w ramach PROW 2007- 2013 – 1.867.836zł. i RPO WM 2007-2013 – 192.205,28zł.

Realizację zadań w ramach tych dotacji przedstawiono przy wydatkach na programy finansowane z udziałem środków, o których mowa w art. 5 ust. 1 pkt 2 i 3 ustawy o finansach publicznych.

Środki przekazane w ramach dotacji wydatkowano zgodnie ich z przeznaczeniem.

W budżecie 2015 roku zaplanowano i realizowano wydatki na programy finansowane z udziałem środków, o których mowa w art. 5 ust. 1 pkt 2 i 3 ustawy o finansach publicznych. Były to:

- „Budowa instalacji solarnych na terenie Gminy Zwoleń, Sienno i Potworów” – zadanie realizowane było w ramach Regionalnego Programu Operacyjnego Województwa Mazowieckiego 2007-2013 w partnerstwie z Gminą Zwoleń, która jest Liderem projektu i Gminą Potworów. W ramach projektu w 2014 roku wykonano 141 sztuk instalacji solarnych na terenie Gminy Sienno. Nakłady poniesione w 2014 roku przez naszą gminę na ten projekt to 1.221.268,24zł. W 2011 roku ponieśliśmy wydatki w wysokości 18.300zł. na przygotowanie studium wykonalności projektu, które są kosztami kwalifikowanymi projektu. **W roku 2015 wydatkowano kwotę 21.392zł.** kosztów nadzoru autorskiego i menadżera projektu. Podatek VAT nie był kosztem kwalifikowanym projektu i podległ rozliczeniu z Urzędem Skarbowym. Gmina w związku z realizacją projektu otrzymał dofinansowanie do wysokości 70% kosztów kwalifikowanych projektu. W 2014 roku otrzymaliśmy z Samorządu Województwa Mazowieckiego refundację poniesionych wydatków projektu w kwocie 14.000zł. oraz zaliczkę dofinansowania w wysokości 599.868,50zł. W 2015 po przyjęciu wniosku końcowego o płatność otrzymaliśmy pozostałą część dofinansowania tego projektu w kwocie **192.205,28zł.**

- „Budowa przydomowych oczyszczalni ścieków na terenie gminy Sienno” - zadanie realizowane było przy planowanym dofinansowaniu w ramach Programu Rozwoju Obszarów Wiejskich 2007 – 2013. W 2014 roku wykonano dokumentację projektową przydomowych oczyszczalni ścieków za kwotę 23.280zł. netto. W 2015 roku wykonano zgodnie z planem 97 przydomowych oczyszczalni ścieków. Łączne nakłady na to zadanie wyniosły 1.267.881,02zł. z tego w 2015 roku wydatkowano **1.250.841zł.** Koszty wykonanych dokumentacji niepodjętych do realizacji oczyszczalni wyniosły 6.239,98zł. Planowane dofinansowanie w ramach projektu wynosiło 75 % kosztów kwalifikowanych zadania. Podatek VAT nie był kosztem kwalifikowanym projektu i podlegał rozliczeniu z Urzędem Skarbowym. Wpływy od użytkowników oczyszczalni wyniosły w 2015 roku 285.504,15zł.

- „Remont i wyposażenie budynku świetlicy wiejskiej w Kochanówce” – zadanie realizowane było w ramach Programu Rozwoju Obszarów Wiejskich 2007 – 2013 za pośrednictwem Lokalnej Grupy Działania „Krzemienny Krąg” Działanie 413 wdrażanie lokalnych strategii rozwoju. W 2014 wykonano dokumentację projektową za kwotę 3.400zł., natomiast prace budowlane zostały wykonane w I kwartale 2015 roku. Planowane w umowie dofinansowanie zadania wynosiło 66.176zł., ale nie więcej niż 80% kosztów kwalifikowanych operacji. Po dokonaniu wyboru wykonawcy i określeniu ostatecznych kosztów zadania dofinansowanie wyniosło **46.710zł.**

- „Doposażenie oddziału przedszkolnego w Gminie Sienno” – projekt realizowany był w ramach PO KL: Działanie 9.1. Umowę na dofinansowanie tego projektu podpisano w 2014 roku. na kwotę 86.618zł. z tego: środki europejskie – 73.625,30zł., dotacja celowa z budżetu krajowego – 12.992,70zł. W 2015 roku dokonano weryfikacji wniosku o dofinansowanie i w konsekwencji zmian umowy. Środki dotacji w ramach projektu zostały zmniejszone do kwoty 58.706zł. z tego: środki europejskie – 49.900,10zł., dotacja celowa z budżetu krajowego – 8.805,90zł.

Ostateczna kwota wydatków w ramach projektu wyniosła **55.082,89zł.** w tym: środki europejskie – 46.820,450zł., dotacja celowa z budżetu krajowego – 8.262,44zł. Dotacja została rozliczona a niewykorzystana część dotacji zwrócona. Wkładu własnego gmina nie wносиła. Celem projektu było podniesienie jakości pracy 1 oddziału przedszkolnego Publicznej Szkole Podstawowej w Siennie poprzez modernizację i doposażenie.

- "Przyspieszenie wzrostu konkurencyjności województwa mazowieckiego, przez budowanie społeczeństwa informacyjnego i gospodarki opartej na wiedzy poprzez stworzenie zintegrowanych baz wiedzy o Mazowszu" (projekt BW) realizowany jest od 2011r. Gmina uczestniczy w projekcie poprzez dofinansowanie wkładu krajowego projektu. W 2015 roku udzieliliśmy dotacji zgodnie z umową w kwocie 9.668,96zł. Samorząd zwrócił niewykorzystaną część dotacji w 2016 roku w wysokości 1.360,82zł. Projekt został zakończony w roku ubiegłym. Łączne nakłady Gminy Sienno w ten projekt wyniosły 18.199,82zł.

- "Rozwój elektronicznej administracji w samorządach województwa mazowieckiego wspomagającej niwelowanie dwudzielności potencjału województwa" (Projekt EA) realizowany jest od 2011r. Gmina uczestniczy w projekcie poprzez dofinansowanie wkładu krajowego projektu. W 2015 roku udzieliliśmy dotacji zgodnie z umową w kwocie 18.045,78zł. Samorząd zwrócił niewykorzystaną część dotacji w 2016 roku w wysokości 1.658,46zł. Projekt został zakończony w roku ubiegłym. Łączne nakłady Gminy Sienno w ten projekt wyniosły 23.670,22zł.

Na zadanie inwestycyjne finansowane z udziałem środków, o których mowa w art. 5 ust. 1 pkt 2 i 3 ustawy o finansach publicznych zakończone w 2014 roku gmina otrzymała w roku 2015 refundację poniesionych wydatków w kwocie **916.926zł.** w tym na:

- „Budowa Ośrodka Sportowo –Rekreacyjnego w Siennie – etap IV” - zadanie realizowane było przy dofinansowaniu w ramach Programu Rozwoju Obszarów Wiejskich 2007 – 2013 – 264.280zł.,
- „Budowa sieci kanalizacji sanitarnej wraz z przyłączami w miejscowości Tarnówek” - zadanie realizowane było przy dofinansowaniu w ramach Programu Rozwoju Obszarów Wiejskich 2007 – 2013 – 652.646zł.

Z tytułu realizacji zadań z zakresu administracji rządowej osiągnięto dochód:

- z opłat za udostępnianie danych osobowych w kwocie 124zł., z czego 117,80zł. stanowi dochód Mazowieckiego Urzędu Wojewódzkiego oraz 6,2zł. dochód gminy Sienno.
- ze zwrotu zaliczki alimentacyjnej i świadczeń wypłacanych z Funduszu Alimentacyjnego 21.562,95zł. z czego 14.945,45zł. stanowi dochód Mazowieckiego Urzędu Wojewódzkiego oraz 6.617,50 dochód jednostek samorządu terytorialnego.

Należności od dłużników z tytułu wypłaconych zaliczek alimentacyjnych i świadczeń z Funduszu Alimentacyjnego wraz z odsetkami wynoszą na dzień 31 grudnia 2015 roku 2.177.597,53zł.

Z tytułu opłat i kar za korzystanie ze środowiska w 2015 roku Gmina uzyskała dochód w wysokości 7.483,50zł., który w całości przeznaczono na wydatki określone w Ustawie Prawo Ochrony Środowiska. Były to wydatki na likwidację dzikich wysypisk sklasyfikowane w dział 900 rozdział 90002 paragraf 4300

Opłaty za korzystanie przez operatora i przewoźnika z przystanków komunikacyjnych zostały zrealizowane w wysokości 2.944,50zł.. Wydatki na utrzymanie, zakup koszy i bieżące remonty przystanków komunikacyjnych w roku ubiegłym poniesiono w wysokości 20.971,63zł.

Z tytułu opłaty za gospodarowanie odpadami komunalnymi w 2015 roku Gmina wykonała dochody w kwocie 459.222,20zł. oraz odsetek od zaległości w tej opłacie w kwocie 1.223,74zł.

Zaległości z tego tytułu na koniec ubiegłego roku wyniosły 45.528zł. z tytułu opłaty i 1.112zł. z tytułu odsetek. W stosunku do roku ubiegłego zaległości zmniejszyły się o 35.303zł., a kwota wpłat z lat ubiegłych w 2015 roku wyniosła 59.940,40zł.

Wydatki na obsługę opłaty za gospodarowanie odpadami komunalnymi w 2015 roku wyniosły 448.621,17zł. Na dzień 31.12.2015 roku do zapłaty pozostało zobowiązanie z tytułu usługi odbioru odpadów komunalnych za IV kw. 2015 roku w wysokości 96.292,80zł. Gmina w 2015 roku zawarła umowę na odbiór odpadów komunalnych na okres od lipca 2015 roku do czerwca 2017 roku o wartości 770.342,40zł, co daje płatności za okresy kwartalne w kwocie 96.292,80zł.

W 2015 roku wpływy z opłaty za gospodarowanie odpadami komunalnymi są większe od kosztów obsługi tych odpadów o 10.601,03zł. Jest to wynikiem jak wyżej wykazano dużej kwoty wpłat zaległych. W 2014 roku wpływy z tej opłaty były mniejsze od kosztów jej obsługi o 48.618,62zł.

Szczegółową realizację wydatków wg klasyfikacji budżetowej w ujęciu kwotowym i procentowym zawiera tabela nr 3 do niniejszego sprawozdania.

Realizacja planu wydatków w poszczególnych jednostkach budżetowych kształtuje się następująco:

Urząd Gminy Sienno

- plan wydatków – 11.514.561,77zł.
- wykonanie – 10.574.216,19zł.tj. 91,8%

Gminny Ośrodek Pomocy Społecznej

- plan wydatków – 1.047.588zł.

- wykonanie – 979.364,38zł. tj. 93,5%

Zespół Szkół Ogólnokształcących i Policealnych w Siennie

- plan wydatków – 5.129.038,18zł.

- wykonanie – 5.034.064,68 tj.98,2%

Zespół Szkół w Jaworze Soleckim

- plan wydatków – 1.933.098,22zł.

- wykonanie – 1.914.284,51zł. tj.99%

Zakład Usług Komunalnych w Siennie – działający jako zakład budżetowy gminy Siennie osiągnął w 2015 roku przychody z tytułu świadczonych usług w wysokości **1.621.665,39zł. co stanowi 94,2% planu, w tym z tytułu :**

- sprzedaż wody – 558.334,50zł,

- dostawa ścieków – 113.262,49zł,

- dowóz dzieci – 51.429,61zł,

- obsługa miejsc publicznych – 75.925,93zł,

- prowizja za inkaso opłaty targowej, rezerwacje i opłata wjazdowa – 18.840,17zł,

- zimowe utrzymanie dróg – 7.051,06zł,

- remonty dróg – 171.171,68zł,

- dostawa energii cieplnej – 214.353zł.,

- utrzymanie i pielęgnacja boisk sportowych – 34.600,84zł.,

- konserwacja oświetlenia ulicznego – 37.138,13zł.,

- pozostałe usługi – 119.213,32zł.,

- przychody z tytułu odsetek – 7.289,64zł.,

- zmniejszenie odpisu aktualizującego należności – 24.033,53zł.,

- odpis amortyzacyjny od środków trwałych otrzymanych nieodpłatnie – 14.041,36zł.,

- wpływy z innych przychodów – 20.227,25zł.

oraz uzyskał dotację z budżetu gminy do wyrównania kosztów oczyszczalni ścieków w kwocie **154.752,88 zł netto**.

Koszty działalności ZUK (bez podatku dochodowego i nadwyżki środków obrotowych) wyniosły **1.579.485,74zł. co stanowi 90,1% planu, w tym z tytułu:**

- wynagrodzenia i pochodne od wynagrodzeń – 846.174,56zł.,

- odpis na ZFŚS – 18.509,30zł.,

- zakup materiałów i wyposażenia – 287.398,29zł,

- zakup energii elektrycznej i ciepłej – 202.887,63zł,

- zakup usług remontowych – 16.350,63zł.,

- podróże służbowe i ryczałty za używanie samochodów do celów służbowych – 8.726,38zł.,

- ekwiwalent za pranie odzieży roboczej – 2.760zł.,

- zakup usług pozostałych – 46.528,86zł.,

- szkolenia pracowników – 1.444zł.,

- usługi telekomunikacyjne – 3.130,87zł.,

- inne opłaty i składki – 54.237,52zł. (w tym: na rzecz ochrony środowiska, ubezpieczenia itp.),

- podatki (od nieruchomości, środków transportowych, za gospodarowanie odpadami komunalnymi) – 15.119 zł.,
- koszty postępowania sądowego i prokuratorskiego – 2.430,27 zł.,
- wydatki na inwestycje i zakupy inwestycyjne – 12.750 zł.,
- koszty zaokrąglenia podatku VAT – 18,99 zł.,
- odpisy amortyzujące od środków trwałych – 21.894,56 zł.,
- odpis aktualizujący należności – 34.323,94 zł.,
- odpisy aktualizujące niezapłacone odsetki – 4.800,94 zł.,

Koszty podatku dochodowego wyniosły 2.442zł. a nadwyżki środków obrotowych 43.457,75 zł.

Na koniec okresu sprawozdawczego zakład budżetowy posiadał zobowiązania w kwocie **151.182,77zł.**, były to zobowiązania niewymagalne.

Z tytułu świadczonych usług ZUK posiadał na 31 grudnia 2015 roku należności brutto w kwocie **115.292,77zł.** w tym wymagalne **69.525,48zł.** oraz należności z tytułu odsetek brutto 580,75zł. Stan środków obrotowych w ZUK w Siennie na początek roku wynosił 51.643,90zł., a na koniec okresu sprawozdawczego 55.777zł.

Natomiast środki pieniężne na początek okresu sprawozdawczego wynosiły 77.391,85zł., a na niec 82.622,87zł.

Tabela Nr 1 do sprawozdania rocznego z wykonania budżetu Gminy Sienno za 2015 rok

Realizacja podstawowych wielkości budżetu za 2015 r.

L.P.	Wyszczególnienie	Plan na 2015r.	Wykonanie za 2015r.	%
1	2	3	4	5/4:3/
1.	Dochody ogółem, w tym:	20268444,84	20394370,19	100,62%
	bieżące	18 077 768,84	18 202 636,48	100,69%
	majątkowe	2 190 676,00	2 191 733,71	100,05%
2.	Wydatki ogółem, w tym:	10624286,17	18501 929,76	94,28%
	bieżące	17 469 419,11	16 699 895,91	95,59%
	majątkowe	2 154 856,06	1 802 033,85	83,64%
3.	Wynik budżetu	664 158,67	1 892 440,43	
4.	Przychody, w tym:	739841,33	851129,34	115,04%
	kredyty i pożyczki	120 000,00	118 700,00	98,92%
	wolne środki	619 841,33	732 429,34	118,16%
5.	Rozchody, w tym:	1 384 000,00	1 384 000,00	100,00%
	spłata kredytów	280 000,00	280 000,00	100,00%
	spłata pożyczek na wyprzedzające finansowanie	548 000,00	548 000,00	100,00%
	spłata pożyczek w WFOŚiGW	56 000,00	56 000,00	100,00%
	lokata długoterminowa	500 000,00	500 000,00	100,00%

Tabela Nr 2 do sprawozdania rocznego z wykonania budżetu Gminy Siemno za 2015 rok

Realizacja dochodów budżetu za 2015 rok

Dział	Rozdział	Paragraf	Treść	Plan	Wykonanie	%
010			Rolnictwo i łowiectwo	2 577 774,66	2 576 708,15	99,96%
	01010		Infrastruktura wodociągowa i sanitacyjna wsi	1 892 509,00	1 889 949,70	99,86%
		0750	Dochody z najmu i dzierżawy składników majątkowych Skarbu Państwa, jednostek samorządu terytorialnego lub innych jednostek zaliczanych do sektora finansów publicznych oraz innych umów o podobnym charakterze	288 953,00	285 504,15	98,81%
		0920	Pozostałe odsetki	0,00	589,55	
		6207	Dotacje celowe w ramach programów finansowanych z udziałem środków europejskich oraz środków, o których mowa w art.5 ust.1 pkt. 3 oraz ust. 3 pkt 5 i 6 ustawy, lub płatności w ramach budżetu środków europejskich, z wyłączeniem dochodów klasyfikowanych w paragrafie 625	1 603 556,00	1 603 556,00	100,00%
		6290	Środki na dofinansowanie własnych inwestycji gmin (związków gmin), powiatów (związków powiatów), samorządów województw, pozyskane z innych źródeł	0,00	300,00	
	01095		Pozostała działalność	685 265,66	686 758,45	100,22%
		0750	Dochody z najmu i dzierżawy składników majątkowych Skarbu Państwa, jednostek samorządu terytorialnego lub innych jednostek zaliczanych do sektora finansów publicznych oraz innych umów o podobnym charakterze	2 000,00	3 492,79	174,64%
		2010	Dotacje celowe otrzymane z budżetu państwa na realizację zadań bieżących z zakresu administracji rządowej oraz innych zadań zleconych gminie (związkom gmin) ustawami	683 265,66	683 265,66	100,00%
400			Wytwarzanie i zaopatrywanie w energię elektryczną, gaz i wodę	78 000,00	65 957,35	84,56%
	40001		Dostarczanie ciepła	78 000,00	65 957,35	84,56%
		0830	Wpływy z usług	78 000,00	63 574,79	81,51%
		0970	Wpływy z różnych dochodów	0,00	2 382,56	
600			Transport i łączność	33 000,00	32 971,80	99,91%
	60004		Lokalny transport zbiorowy	3 000,00	2 944,50	98,15%
		0490	Wpływy z innych lokalnych opłat pobieranych przez jednostki samorządu terytorialnego na podstawie odrębnych ustaw	3 000,00	2 944,50	98,15%
		0920	Pozostałe odsetki	0,00	0,00	
	60016		Drogi publiczne gminne	30 000,00	30 027,30	100,09%
		0490	Wpływy z innych lokalnych opłat pobieranych przez jednostki samorządu terytorialnego na podstawie odrębnych ustaw	0,00	27,30	
		6300	Dotacja celowa otrzymana z tytułu pomocy finansowej udzielanej między jednostkami samorządu terytorialnego na dofinansowanie własnych zadań inwestycyjnych i zakupów inwestycyjnych	30 000,00	30 000,00	100,00%
700			Gospodarka mieszkaniowa	173 935,00	182 321,60	104,82%
	70005		Gospodarka gruntami i nieruchomościami	173 935,00	182 321,60	104,82%
		0470	Wpływy z opłat za trwały zarząd, użytkowanie, służebność i użytkowanie wieczyste nieruchomości	3 000,00	3 131,64	104,39%
		0690	Wpływy z różnych opłat	0,00	1 547,11	
		0750	Dochody z najmu i dzierżawy składników majątkowych Skarbu Państwa, jednostek samorządu terytorialnego lub innych jednostek zaliczanych do sektora finansów publicznych oraz innych umów o podobnym charakterze	72 000,00	76 486,68	106,23%
		0760	Wpływy z tytułu przekształcenia prawa użytkowania wieczystego przysługującego osobom fizycznym w prawo własności	2 003,00	2 003,00	100,00%
		0770	Wpłaty z tytułu odpłatnego nabycia prawa własności oraz prawa użytkowania wieczystego nieruchomości	93 632,00	93 632,00	100,00%
		0920	Pozostałe odsetki	0,00	1 315,05	
		0970	Wpływy z różnych dochodów	3 300,00	4 206,12	127,46%
750			Administracja publiczna	374 864,00	366 921,96	97,88%
	75011		Urzędy wojewódzkie	54 601,00	54 607,20	100,01%
		2010	Dotacje celowe otrzymane z budżetu państwa na realizację zadań bieżących z zakresu administracji rządowej oraz innych zadań zleconych gminie (związkom gmin) ustawami	54 601,00	54 601,00	100,00%
		2360	Dochody jednostek samorządu terytorialnego związane z realizacją zadań z zakresu administracji rządowej oraz innych zadań zleconych ustawami	0,00	6,20	
	75023		Urzędy gmin (miast i miast na prawach powiatu)	204 431,00	202 184,71	98,90%

	0570	Grzywny, mandaty i inne kary pieniężne od osób fizycznych	9 600,00	9 600,00	100,00%
	0690	Wpływy z różnych opłat	100	45	45,00%
	0870	Wpływy ze sprzedaży składników majątkowych	0	757,43	
	0920	Pozostałe odsetki	0	21,8	
	0970	Wpływy z różnych dochodów	194 731,00	191 760,48	98,47%
	75095	Pozostała działalność	115 832,00	110 130,05	95,08%
	0870	Wpływy ze sprzedaży składników majątkowych	5 000,00	5 000,00	100,00%
	0970	Wpływy z różnych dochodów	110 832,00	105 130,05	94,86%
751		Urzędy naczelných organów władzy państwowej, kontroli i ochrony prawa oraz sądownictwa	61 989,00	61 848,73	99,77%
	75101	Urzędy naczelných organów władzy państwowej, kontroli i ochrony prawa	1 096,00	1 096,00	100,00%
	2010	Dotacje celowe otrzymane z budżetu państwa na realizację zadań bieżących z zakresu administracji rządowej oraz innych zadań zleconych gminie (związkom gmin) ustawami	1 096,00	1 096,00	100,00%
	75107	Wybory Prezydenta Rzeczypospolitej Polskiej	29 737,00	29 736,99	100,00%
	2010	Dotacje celowe otrzymane z budżetu państwa na realizację zadań bieżących z zakresu administracji rządowej oraz innych zadań zleconych gminie (związkom gmin) ustawami	29 737,00	29 736,99	100,00%
	75108	Wybory do Sejmu i Senatu	17 377,00	17 377,00	100,00%
	2010	Dotacje celowe otrzymane z budżetu państwa na realizację zadań bieżących z zakresu administracji rządowej oraz innych zadań zleconych gminie (związkom gmin) ustawami	17 377,00	17 377,00	100,00%
	75110	Referenda ogólnokrajowe i konstytucyjne	13 779,00	13 638,74	98,98%
	2010	Dotacje celowe otrzymane z budżetu państwa na realizację zadań bieżących z zakresu administracji rządowej oraz innych zadań zleconych gminie (związkom gmin) ustawami	13 779,00	13 638,74	98,98%
756		Dochody od osób prawnych, od osób fizycznych i od innych jednostek nieposiadających osobowości prawnej oraz wydatki związane z ich poborem	3 213 955,00	3 333 379,95	103,72%
	75601	Wpływy z podatku dochodowego od osób fizycznych	9 800,00	15 116,00	154,24%
	0350	Podatek od działalności gospodarczej osób fizycznych, opłacany w formie karty podatkowej	9 800,00	15 116,00	154,24%
	75615	Wpływy z podatku rolnego, podatku leśnego, podatku od czynności cywilnoprawnych, podatków i opłat lokalnych od osób prawnych i innych jednostek organizacyjnych	311 158,00	333 498,00	107,18%
	0310	Podatek od nieruchomości	295 000,00	316 982,00	107,45%
	0320	Podatek rolny	1 929,00	2 058,00	106,69%
	0330	Podatek leśny	8 629,00	8 858,00	102,65%
	0340	Podatek od środków transportowych	5 600,00	5 600,00	100,00%
	75616	Wpływy z podatku rolnego, podatku leśnego, podatku od spadków i darowizn, podatku od czynności cywilnoprawnych oraz podatków i opłat lokalnych od osób fizycznych	1 123 400,00	1 186 998,98	105,66%
	0310	Podatek od nieruchomości	200 000,00	220 568,46	110,28%
	0320	Podatek rolny	730 000,00	746 233,80	102,22%
	0330	Podatek leśny	36 000,00	40 404,56	112,23%
	0340	Podatek od środków transportowych	85 000,00	99 646,06	117,23%
	0360	Podatek od spadków i darowizn	4 000,00	6 075,00	151,88%
	0430	Wpływy z opłaty targowej	14 000,00	13 118,00	93,70%
	0500	Podatek od czynności cywilnoprawnych	50 000,00	51 394,00	102,79%
	0690	Wpływy z różnych opłat	1 800,00	3 148,60	174,92%
	0910	Odsetki od nieterminowych wpłat z tytułu podatków i opłat	2 600,00	6 410,50	246,56%
	75618	Wpływy z innych opłat stanowiących dochody jednostek samorządu terytorialnego na podstawie ustaw	112 000,00	124 419,54	111,09%
	0410	Wpływy z opłaty skarbowej	17 000,00	18 763,00	110,37%
	0480	Wpływy z opłat za zezwolenia na sprzedaż alkoholu	95 000,00	105 506,54	111,06%
	0490	Wpływy z innych lokalnych opłat pobieranych przez jednostki samorządu terytorialnego na podstawie odrębnych ustaw	0,00	150,00	
	75621	Udziały gmin w podatkach stanowiących dochód budżetu państwa	1 657 597,00	1 673 347,43	100,95%
	0010	Podatek dochodowy od osób fizycznych	1 651 597,00	1 665 926,00	100,87%
	0020	Podatek dochodowy od osób prawnych	6 000,00	7 421,43	123,69%
758		Różne rozliczenia	9 362 016,00	9 362 265,11	100,00%
	75801	Część oświatowa subwencji ogólnej dla jednostek samorządu terytorialnego	5 337 885,00	5 337 885,00	100,00%
	2920	Subwencje ogólne z budżetu państwa	5 337 885,00	5 337 885,00	100,00%

	75807		Część wyrównawcza subwencji ogólnej dla gmin	4 014 131,00	4 014 131,00	100,00%
		2920	Subwencje ogólne z budżetu państwa	4 014 131,00	4 014 131,00	100,00%
	75814		Różne rozliczenia finansowe	10 000,00	10 249,11	102,49%
		0920	Pozostałe odsetki	10 000,00	10 249,11	102,49%
801			Oświata i wychowanie	583 284,89	538 928,47	92,40%
	80101		Szkoły podstawowe	28 488,00	25 907,05	90,94%
		0690	Wpływy z różnych opłat	0,00	54,00	
		0830	Wpływy z usług	2 800,00	1 397,10	49,90%
		0970	Wpływy z różnych dochodów	3 424,00	3 983,79	116,35%
		2010	Dotacje celowe otrzymane z budżetu państwa na realizację zadań bieżących z zakresu administracji rządowej oraz innych zadań zleconych gminie (związkom gmin) ustawami	20 964,00	19 173,58	91,46%
		2030	Dotacje celowe otrzymane z budżetu państwa na realizację własnych zadań bieżących gmin (związków gmin)	1 300,00	1 298,58	99,89%
	80103		Oddziały przedszkolne w szkołach podstawowych	244 490,89	238 116,05	97,39%
		0970	Wpływy z różnych dochodów	37 722,00	41 258,16	109,37%
		2007	Dotacje celowe w ramach programów finansowanych z udziałem środków europejskich oraz środków, o których mowa w art.5 ust.1 pkt 3 oraz ust. 3 pkt 5 i 6 ustawy, lub płatności w ramach budżetu środków europejskich, z wyłączeniem dochodów klasyfikowanych w paragrafie 205	46 820,45	46 820,45	100,00%
		2009	Dotacje celowe w ramach programów finansowanych z udziałem środków europejskich oraz środków, o których mowa w art.5 ust.1 pkt 3 oraz ust. 3 pkt 5 i 6 ustawy, lub płatności w ramach budżetu środków europejskich, z wyłączeniem dochodów klasyfikowanych w paragrafie 205	8 262,44	8 262,44	100,00%
		2030	Dotacje celowe otrzymane z budżetu państwa na realizację własnych zadań bieżących gmin (związków gmin)	151 686,00	141 775,00	93,47%
	80106		Inne formy wychowania przedszkolnego	89 700,00	69 163,27	77,11%
		0970	Wpływy z różnych dochodów	9 700,00	5 985,27	61,70%
		2030	Dotacje celowe otrzymane z budżetu państwa na realizację własnych zadań bieżących gmin (związków gmin)	80 000,00	63 178,00	78,97%
	80110		Gimnazja	16 262,00	14 070,07	86,52%
		0690	Wpływy z różnych opłat	0,00	62,00	
		0970	Wpływy z różnych dochodów	0,00	271,00	
		2010	Dotacje celowe otrzymane z budżetu państwa na realizację zadań bieżących z zakresu administracji rządowej oraz innych zadań zleconych gminie (związkom gmin) ustawami	16 262,00	13 737,07	84,47%
	80113		Dowożenie uczniów do szkół	29 000,00	14 634,14	50,46%
		0750	Dochody z najmu i dzierżawy składników majątkowych Skarbu Państwa, jednostek samorządu terytorialnego lub innych jednostek zaliczanych do sektora finansów publicznych oraz innych umów o podobnym charakterze	29 000,00	14 634,14	50,46%
		0830	Wpływy z usług	0	0	
	80120		Licea ogólnokształcące	0,00	443,00	0,00%
		0690	Wpływy z różnych opłat	0,00	192,00	
		0970	Wpływy z różnych dochodów	0,00	251,00	
	80148		Stołówki szkolne i przedszkolne	169 600,00	171 297,30	101,00%
		0830	Wpływy z usług	169 600,00	171 297,30	101,00%
	80150		Realizacja zadań wymagających stosowania specjalnej organizacji nauki i metod pracy dla dzieci i młodzieży w szkołach podstawowych, gimnazjach, liceach ogólnokształcących, liceach profilowanych i szkołach zawodowych oraz szkołach artystycznych	1 094,00	647,59	59,19%
		2010	Dotacje celowe otrzymane z budżetu państwa na realizację zadań bieżących z zakresu administracji rządowej oraz innych zadań zleconych gminie (związkom gmin) ustawami	1 094,00	647,59	59,19%
	80195		Pozostała działalność	4 650,00	4 650,00	100,00%
		0570	Grzywny, mandaty i inne kary pieniężne od osób fizycznych	4 650,00	4 650,00	100,00%
852			Pomoc społeczna	2 814 951,29	2 807 483,02	99,73%
	85206		Wspieranie rodziny	23 248,00	23 248,00	100,00%
		2030	Dotacje celowe otrzymane z budżetu państwa na realizację własnych zadań bieżących gmin (związków gmin)	23 248,00	23 248,00	100,00%
	85212		Świadczenia rodzinne, świadczenia z funduszu alimentacyjnego oraz składki na ubezpieczenia emerytalne i rentowe z ubezpieczenia społecznego	2 307 188,00	2 295 632,50	99,50%
		0690	Wpływy z różnych opłat	0	20,4	

	0900	Odsetki od dotacji oraz płatności: wykorzystanych niezgodnie z przeznaczeniem lub wykorzystanych z naruszeniem procedur, o których mowa w art. 184 ustawy, pobranych nienależnie lub w nadmiernej wysokości	100	82,35	82,35%
	2010	Dotacje celowe otrzymane z budżetu państwa na realizację zadań bieżących z zakresu administracji rządowej oraz innych zadań zleconych gminie (związkom gmin) ustawami	2 295 920,00	2 286 129,16	99,57%
	2360	Dochody jednostek samorządu terytorialnego związane z realizacją zadań z zakresu administracji rządowej oraz innych zadań zleconych ustawami	10 000,00	8 232,59	82,33%
	2910	Wpływy ze zwrotów dotacji oraz płatności, w tym wykorzystanych niezgodnie z przeznaczeniem lub wykorzystanych z naruszeniem procedur, o których mowa w art. 184 ustawy, pobranych nienależnie lub w nadmiernej wysokości	1 168,00	1 168,00	100,00%
85213		Składki na ubezpieczenie zdrowotne opłacane za osoby pobierające niektóre świadczenia z pomocy społecznej, niektóre świadczenia rodzinne oraz za osoby uczestniczące w zajęciach w centrum integracji społecznej.	35 274,00	34 863,24	98,84%
	2010	Dotacje celowe otrzymane z budżetu państwa na realizację zadań bieżących z zakresu administracji rządowej oraz innych zadań zleconych gminie (związkom gmin) ustawami	14 534,00	14 187,60	97,62%
	2030	Dotacje celowe otrzymane z budżetu państwa na realizację własnych zadań bieżących gmin (związków gmin)	20 740,00	20 675,64	99,69%
85214		Zasiłki i pomoc w naturze oraz składki na ubezpieczenia emerytalne i rentowe	30 173,00	30 173,00	100,00%
	2030	Dotacje celowe otrzymane z budżetu państwa na realizację własnych zadań bieżących gmin (związków gmin)	30 173,00	30 173,00	100,00%
85215		Dodatki mieszkaniowe	1 239,29	1 144,79	92,37%
	2010	Dotacje celowe otrzymane z budżetu państwa na realizację zadań bieżących z zakresu administracji rządowej oraz innych zadań zleconych gminie (związkom gmin) ustawami	1 239,29	1 144,79	92,37%
85216		Zasiłki stałe	249 363,00	249 363,00	100,00%
	2030	Dotacje celowe otrzymane z budżetu państwa na realizację własnych zadań bieżących gmin (związków gmin)	249 363,00	249 363,00	100,00%
85219		Ośrodki pomocy społecznej	105 575,00	105 575,00	100,00%
	2030	Dotacje celowe otrzymane z budżetu państwa na realizację własnych zadań bieżących gmin (związków gmin)	105 575,00	105 575,00	100,00%
85228		Usługi opiekuńcze i specjalistyczne usługi opiekuńcze	8 000,00	12 690,49	158,63%
	0830	Wpływy z usług	8 000,00	12 690,49	158,63%
85295		Pozostała działalność	54 891,00	54 793,00	99,82%
	0970	Wpływy z różnych dochodów	11 276,00	11 178,00	99,13%
	2010	Dotacje celowe otrzymane z budżetu państwa na realizację zadań bieżących z zakresu administracji rządowej oraz innych zadań zleconych gminie (związkom gmin) ustawami	615	615	100,00%
	2030	Dotacje celowe otrzymane z budżetu państwa na realizację własnych zadań bieżących gmin (związków gmin)	43 000,00	43 000,00	100,00%
854		Edukacyjna opieka wychowawcza	69 668,00	69 316,92	99,50%
	85415	Pomoc materialna dla uczniów	69 668,00	69 316,92	99,50%
	2030	Dotacje celowe otrzymane z budżetu państwa na realizację własnych zadań bieżących gmin (związków gmin)	56 988,00	56 988,00	100,00%
	2040	Dotacje celowe otrzymane z budżetu państwa na realizację zadań bieżących gmin z zakresu edukacyjnej opieki wychowawczej finansowanych w całości przez budżet państwa w ramach programów rządowych	12 680,00	12 328,92	97,23%
900		Gospodarka komunalna i ochrona środowiska	609 329,00	679 916,53	111,58%
	90002	Gospodarka odpadami	405 906,00	478 381,16	117,86%
	0400	Wpływy z opłaty produktowej	0,00	203,81	
	0490	Wpływy z innych lokalnych opłat pobieranych przez jednostki samorządu terytorialnego na podstawie odrębnych ustaw	393 000,00	459 222,20	116,85%
	0690	Wpływy z różnych opłat	0,00	4 825,60	
	0910	Odsetki od nieterminowych wpłat z tytułu podatków i opłat	0,00	1 223,74	
	2460	Środki otrzymane od pozostałych jednostek zaliczanych do sektora finansów publicznych na realizację zadań bieżących jednostek zaliczanych do sektora finansów publicznych	12 906,00	12 905,81	100,00%
	90005	Ochrona powietrza atmosferycznego i klimatu	194 205,00	192 697,28	99,22%
	0970	Wpływy z różnych dochodów	2 000,00	492,00	24,60%
	6207	Dotacje celowe w ramach programów finansowanych z udziałem środków europejskich oraz środków, o których mowa w art.5 ust.1 pkt. 3 oraz ust. 3 pkt 5 i 6 ustawy, lub płatności w ramach budżetu środków europejskich, z wyłączeniem dochodów klasyfikowanych w paragrafie 625	192 205,00	192 205,28	100,00%

	90015		Oświetlenie ulic, placów i dróg	0,00	136,59	
		0970	Wpływy z różnych dochodów	0,00	136,59	
	90017		Zakłady gospodarki komunalnej	1 218,00	1 218,00	100,00%
		0970	Wpływy z różnych dochodów	1 218,00	1 218,00	100,00%
	90019		Wpływy i wydatki związane z gromadzeniem środków z opłat i kar za korzystanie ze środowiska	8 000,00	7 483,50	93,54%
		0690	Wpływy z różnych opłat	8 000,00	7 483,50	93,54%
921			Kultura i ochrona dziedzictwa narodowego	49 898,00	50 110,60	100,43%
	92109		Domy i ośrodki kultury, świetlice i kluby	49 835,00	50 047,60	100,43%
		0750	Dochody z najmu i dzierżawy składników majątkowych Skarbu Państwa, jednostek samorządu terytorialnego lub innych jednostek zaliczanych do sektora finansów publicznych oraz innych umów o podobnym charakterze	1 500,00	1 999,10	133,27%
		0920	Pozostałe odsetki	0,00	1,00	
		0970	Wpływy z różnych dochodów	1 625,00	1 337,50	82,31%
		2007	Dotacje celowe w ramach programów finansowanych z udziałem środków europejskich oraz środków, o których mowa w art.5 ust.1 pkt 3 oraz ust. 3 pkt 5 i 6 ustawy, lub płatności w ramach budżetu środków europejskich, z wyłączeniem dochodów klasyfikowanych w paragrafie 205	46 710,00	46 710,00	100,00%
	92116		Biblioteki	63	63	100,00%
		0970	Wpływy z różnych dochodów	63	63	100,00%
926			Kultura fizyczna	265 780,00	266 240,00	100,17%
	92601		Obiekty sportowe	265 780,00	266 240,00	100,17%
		0750	Dochody z najmu i dzierżawy składników majątkowych Skarbu Państwa, jednostek samorządu terytorialnego lub innych jednostek zaliczanych do sektora finansów publicznych oraz innych umów o podobnym charakterze	1 500,00	1 960,00	130,67%
		6207	Dotacje celowe w ramach programów finansowanych z udziałem środków europejskich oraz środków, o których mowa w art.5 ust.1 pkt. 3 oraz ust. 3 pkt 5 i 6 ustawy, lub płatności w ramach budżetu środków europejskich, z wyłączeniem dochodów klasyfikowanych w paragrafie 625	264 280,00	264 280,00	100,00%
Razem:				20 268 444,84	20 394 370,19	100,62%

Tabela Nr 3 do sprawozdania rocznego z wykonania budżetu Gminy Sienno za 2015 rok.

Realizacja wydatków budżetu za 2015 rok

Dział	Rozdział	Paragraf	Treść	Plan	Wykonanie	%
010			Rolnictwo i łowiectwo	2 130 075,98	1 973 399,18	92,64%
	01010		Infrastruktura wodociągowa i sanitacyjna wsi	1 423 481,32	1 268 596,37	89,12%
		6050	Wydatki inwestycyjne jednostek budżetowych	17 756,00	17 755,37	100,00%
		6057	Wydatki inwestycyjne jednostek budżetowych	950 910,00	950 910,00	100,00%
		6059	Wydatki inwestycyjne jednostek budżetowych	454 815,32	299 931,00	65,95%
	01030		Izby rolnicze	15 139,00	15 080,18	99,61%
		2850	Wpłaty gmin na rzecz izb rolniczych w wysokości 2% uzyskanych wpływów z podatku rolnego	15 139,00	15 080,18	99,61%
	01095		Pozostała działalność	691 455,66	689 722,63	99,75%
		4010	Wynagrodzenia osobowe pracowników	6 050,00	6 050,00	100,00%
		4110	Składki na ubezpieczenia społeczne	1 034,55	1 034,55	100,00%
		4120	Składki na Fundusz Pracy	104,13	104,13	100,00%
		4210	Zakup materiałów i wyposażenia	5 099,91	4 799,91	94,12%
		4260	Zakup energii	2 400,00	1 799,54	74,98%
		4270	Zakup usług remontowych	300	0	0,00%
		4300	Zakup usług pozostałych	6 598,78	6 066,21	91,93%
		4430	Różne opłaty i składki	669 868,29	669 868,29	100,00%
150			Przetwórstwo przemysłowe	9 668,96	9 668,96	100,00%
	15011		Rozwój przedsiębiorczości	9 668,96	9 668,96	100,00%
		6639	Dotacje celowe przekazane do samorządu województwa na inwestycje i zakupy inwestycyjne realizowane na podstawie porozumień (umów) między jednostkami samorządu terytorialnego	9 668,96	9 668,96	100,00%
400			Wytwarzanie i zaopatrywanie w energię elektryczną, gaz i wodę	14 600,00	1 443,35	9,89%
	40001		Dostarczanie ciepła	14 600,00	1 443,35	9,89%
		4530	Podatek od towarów i usług (VAT).	14 600,00	1 443,35	9,89%
600			Transport i łączność	720 689,00	505 900,24	70,20%
	60004		Lokalny transport zbiorowy	25 200,00	20 971,63	83,22%
		4210	Zakup materiałów i wyposażenia	8 700,00	7 441,47	85,53%
		4270	Zakup usług remontowych	10 500,00	8 068,80	76,85%
		4300	Zakup usług pozostałych	6 000,00	5 461,36	91,02%
	60014		Drogi publiczne powiatowe	158 603,00	24 249,77	15,29%
		4210	Zakup materiałów i wyposażenia	21 000,00	16 647,17	79,27%
		4430	Różne opłaty i składki	7 603,00	7 602,60	99,99%
		6300	Dotacja celowa na pomoc finansową udzielaną między jednostkami samorządu terytorialnego na dofinansowanie własnych zadań inwestycyjnych i zakupów inwestycyjnych	130 000,00	0,00	0,00%
	60016		Drogi publiczne gminne	536 886,00	460 678,84	85,81%
		4210	Zakup materiałów i wyposażenia	4 000,00	1 552,40	38,81%
		4270	Zakup usług remontowych	236 000,00	213 825,08	90,60%
		4300	Zakup usług pozostałych	82 000,00	56 780,36	69,24%
		4480	Podatek od nieruchomości	21 276,00	21 276,00	100,00%
		6050	Wydatki inwestycyjne jednostek budżetowych	170 610,00	167 245,00	98,03%
		6060	Wydatki na zakupy inwestycyjne jednostek budżetowych	23 000,00	0,00	0,00%
700			Gospodarka mieszkaniowa	74 000,59	43 900,01	59,32%
	70005		Gospodarka gruntami i nieruchomościami	74 000,59	43 900,01	59,32%
		4170	Wynagrodzenia bezosobowe	3 000,00	825,00	27,50%
		4210	Zakup materiałów i wyposażenia	4 000,00	1 216,00	30,40%
		4260	Zakup energii	5 500,00	4 104,84	74,63%
		4270	Zakup usług remontowych	23 500,00	12 271,05	52,22%
		4300	Zakup usług pozostałych	32 000,00	23 709,82	74,09%
		4400	Opłaty za administrowanie i czynsze za budynki, lokale i pomieszczenia garażowe	2 000,59	1 773,30	88,64%
		4530	Podatek od towarów i usług (VAT).	3 000,00	0,00	0,00%

		4610	Koszty postępowania sądowego i prokuratorskiego	1 000,00	0,00	0,00%
710			Działalność usługowa	102 000,00	11 090,22	10,87%
	71004		Plany zagospodarowania przestrzennego	92 000,00	1 907,62	2,07%
		4300	Zakup usług pozostałych	92 000,00	1 907,62	2,07%
	71020		Organizacja targów i wystaw	10 000,00	9 182,60	91,83%
		4300	Zakup usług pozostałych	10 000,00	9 182,60	91,83%
750			Administracja publiczna	1 835 193,78	1 720 499,19	93,75%
	75011		Urzędy wojewódzkie	125 146,00	117 354,32	93,77%
		4010	Wynagrodzenia osobowe pracowników	87 227,29	82 976,78	95,13%
		4040	Dodatkowe wynagrodzenie roczne	4 492,73	3 642,73	81,08%
		4110	Składki na ubezpieczenia społeczne	17 090,00	14 811,96	86,67%
		4120	Składki na Fundusz Pracy	941	882,83	93,82%
		4210	Zakup materiałów i wyposażenia	1 511,65	1 506,25	99,64%
		4300	Zakup usług pozostałych	9 681,33	9 641,17	99,59%
		4410	Podróże służbowe krajowe	500	319,1	63,82%
		4440	Odpisy na zakładowy fundusz świadczeń socjalnych	2 382,00	2 253,50	94,61%
		4700	Szkolenia pracowników niebędących członkami korpusu służby cywilnej	1 320,00	1 320,00	100,00%
	75022		Rady gmin (miast i miast na prawach powiatu)	101 000,00	95 102,27	94,16%
		3030	Różne wydatki na rzecz osób fizycznych	88 500,00	86 100,00	97,29%
		4210	Zakup materiałów i wyposażenia	4 000,00	2 318,29	57,96%
		4300	Zakup usług pozostałych	7 500,00	6 077,19	81,03%
		4410	Podróże służbowe krajowe	1 000,00	606,79	60,68%
	75023		Urzędy gmin (miast i miast na prawach powiatu)	1 416 004,00	1 327 156,91	93,73%
		3020	Wydatki osobowe niezaliczone do wynagrodzeń	3 000,00	2 427,05	80,90%
		3030	Różne wydatki na rzecz osób fizycznych	3 000,00	2 720,00	90,67%
		4010	Wynagrodzenia osobowe pracowników	781 887,00	742 805,18	95,00%
		4040	Dodatkowe wynagrodzenie roczne	62 000,00	61 826,50	99,72%
		4100	Wynagrodzenia agencyjno-prowizyjne	39 000,00	37 766,00	96,84%
		4110	Składki na ubezpieczenia społeczne	145 211,00	134 150,77	92,38%
		4120	Składki na Fundusz Pracy	18 830,00	14 094,98	74,85%
		4140	Wpłaty na Państwowy Fundusz Rehabilitacji Osób Niepełnosprawnych	5 100,00	4 609,00	90,37%
		4170	Wynagrodzenia bezosobowe	10 550,00	6 282,86	59,55%
		4210	Zakup materiałów i wyposażenia	42 840,00	32 472,20	75,80%
		4260	Zakup energii	70 000,00	67 117,96	95,88%
		4270	Zakup usług remontowych	4 600,00	4 557,97	99,09%
		4280	Zakup usług zdrowotnych	1 500,00	635,00	42,33%
		4300	Zakup usług pozostałych	139 630,00	137 690,84	98,61%
		4360	Oplaty z tytułu zakupu usług telekomunikacyjnych	9 220,00	7 766,68	84,24%
		4390	Zakup usług obejmujących wykonanie ekspertyz, analiz i opinii	370	369	99,73%
		4410	Podróże służbowe krajowe	26 200,00	22 015,39	84,03%
		4430	Różne opłaty i składki	8 200,00	6 466,00	78,85%
		4440	Odpisy na zakładowy fundusz świadczeń socjalnych	23 734,00	21 714,48	91,49%
		4520	Oplaty na rzecz budżetów jednostek samorządu terytorialnego	432	432	100,00%
		4610	Koszty postępowania sądowego i prokuratorskiego	7 500,00	6 984,05	93,12%
		4700	Szkolenia pracowników niebędących członkami korpusu służby cywilnej	13 200,00	12 253,00	92,83%
	75075		Promocja jednostek samorządu terytorialnego	11 000,00	9 479,95	86,18%
		4210	Zakup materiałów i wyposażenia	2 500,00	2 422,95	96,92%
		4300	Zakup usług pozostałych	8 500,00	7 057,00	83,02%
	75095		Pozostała działalność	182 043,78	171 405,74	94,16%
		3020	Wydatki osobowe niezaliczone do wynagrodzeń	1 450,00	1 161,00	80,07%
		4010	Wynagrodzenia osobowe pracowników	120 624,00	113 963,35	94,48%
		4110	Składki na ubezpieczenia społeczne	20 635,00	19 326,32	93,66%
		4120	Składki na Fundusz Pracy	3 014,00	1 883,59	62,49%
		4170	Wynagrodzenia bezosobowe	600	0	0,00%
		4280	Zakup usług zdrowotnych	1 100,00	805,00	73,18%

	4410	Podróże służbowe krajowe	200	0	0,00%
	4430	Różne opłaty i składki	10 100,00	10 040,00	99,41%
	4440	Odpisy na zakładowy fundusz świadczeń socjalnych	6 275,00	6 180,70	98,50%
	6639	Dotacje celowe przekazane do samorządu województwa na inwestycje i zakupy inwestycyjne realizowane na podstawie porozumień (umów) między jednostkami samorządu terytorialnego	18 045,78	18 045,78	100,00%
751		Urzędy naczelnych organów władzy państwowej, kontroli i ochrony prawa oraz sądownictwa	62 469,00	62 328,47	99,78%
	75101	Urzędy naczelnych organów władzy państwowej, kontroli i ochrony prawa	1 576,00	1 575,74	99,98%
	4300	Zakup usług pozostałych	1 576,00	1 575,74	99,98%
	75107	Wybory Prezydenta Rzeczypospolitej Polskiej	29 737,00	29 736,99	100,00%
	3030	Różne wydatki na rzecz osób fizycznych	18 000,00	18 000,00	100,00%
	4010	Wynagrodzenia osobowe pracowników	1 511,00	1 511,00	100,00%
	4110	Składki na ubezpieczenia społeczne	677,3	677,3	100,00%
	4120	Składki na Fundusz Pracy	80,01	80,01	100,00%
	4170	Wynagrodzenia bezosobowe	2 740,00	2 740,00	100,00%
	4210	Zakup materiałów i wyposażenia	5 528,37	5 528,36	100,00%
	4300	Zakup usług pozostałych	699	699	100,00%
	4410	Podróże służbowe krajowe	501,32	501,32	100,00%
	75108	Wybory do Sejmu i Senatu	17 377,00	17 377,00	100,00%
	3030	Różne wydatki na rzecz osób fizycznych	9 000,00	9 000,00	100,00%
	4010	Wynagrodzenia osobowe pracowników	1 400,00	1 400,00	100,00%
	4110	Składki na ubezpieczenia społeczne	538,65	538,65	100,00%
	4120	Składki na Fundusz Pracy	67,39	67,39	100,00%
	4170	Wynagrodzenia bezosobowe	2 000,00	2 000,00	100,00%
	4210	Zakup materiałów i wyposażenia	3 224,36	3 224,36	100,00%
	4300	Zakup usług pozostałych	820	820	100,00%
	4410	Podróże służbowe krajowe	326,6	326,6	100,00%
	75110	Referenda ogólnokrajowe i konstytucyjne	13 779,00	13 638,74	98,98%
	3030	Różne wydatki na rzecz osób fizycznych	7 080,00	6 940,00	98,02%
	4010	Wynagrodzenia osobowe pracowników	1 200,00	1 200,00	100,00%
	4110	Składki na ubezpieczenia społeczne	453,15	453,15	100,00%
	4120	Składki na Fundusz Pracy	55,23	55,17	99,89%
	4170	Wynagrodzenia bezosobowe	1 640,00	1 640,00	100,00%
	4210	Zakup materiałów i wyposażenia	2 464,39	2 464,26	99,99%
	4300	Zakup usług pozostałych	582	582	100,00%
	4410	Podróże służbowe krajowe	304,23	304,16	99,98%
754		Bezpieczeństwo publiczne i ochrona przeciwpożarowa	525 098,00	468 978,94	89,31%
	75404	Komendy wojewódzkie Policji	10 000,00	10 000,00	100,00%
	6170	Wpłaty jednostek na państwowy fundusz celowy na finansowanie lub dofinansowanie zadań inwestycyjnych	10 000,00	10 000,00	100,00%
	75412	Ochotnicze straże pożarne	514 798,00	458 978,94	89,16%
	3030	Różne wydatki na rzecz osób fizycznych	24 000,00	22 584,37	94,10%
	4010	Wynagrodzenia osobowe pracowników	8 600,00	7 004,83	81,45%
	4040	Dodatkowe wynagrodzenie roczne	600	571,61	95,27%
	4110	Składki na ubezpieczenia społeczne	1 600,00	1 332,79	83,30%
	4120	Składki na Fundusz Pracy	230	157,32	68,40%
	4170	Wynagrodzenia bezosobowe	6 500,00	4 968,99	76,45%
	4210	Zakup materiałów i wyposażenia	45 900,00	41 624,80	90,69%
	4260	Zakup energii	57 000,00	56 722,67	99,51%
	4270	Zakup usług remontowych	130 700,00	124 865,06	95,54%
	4280	Zakup usług zdrowotnych	11 500,00	10 467,00	91,02%
	4300	Zakup usług pozostałych	27 300,00	20 349,27	74,54%
	4360	Opłaty z tytułu zakupu usług telekomunikacyjnych	600	276,75	46,13%
	4410	Podróże służbowe krajowe	800	269,13	33,64%
	4430	Różne opłaty i składki	10 000,00	8 438,10	84,38%
	4440	Odpisy na zakładowy fundusz świadczeń socjalnych	468	455,8	97,39%

	6050	Wydatki inwestycyjne jednostek budżetowych	189 000,00	158 890,45	84,07%
	75414	Obrona cywilna	300	0	0,00%
	4210	Zakup materiałów i wyposażenia	150	0	0,00%
	4300	Zakup usług pozostałych	150	0	0,00%
757		Obsługa długu publicznego	75 050,00	64 916,41	86,50%
	75702	Obsługa papierów wartościowych, kredytów i pożyczek jednostek samorządu terytorialnego	75 050,00	64 916,41	86,50%
	4300	Zakup usług pozostałych	290	244,5	84,31%
	8110	Odsetki od samorządowych papierów wartościowych lub zaciągniętych przez jednostkę samorządu terytorialnego kredytów i pożyczek	74 760,00	64 671,91	86,51%
758		Różne rozliczenia	57 260,00	0,00	0,00%
	75818	Rezerwy ogólne i celowe	57 260,00	0,00	0,00%
	4810	Rezerwy	57 260,00	0,00	0,00%
801		Oświata i wychowanie	8 240 188,89	8 080 120,11	98,06%
	80101	Szkoły podstawowe	3 363 818,00	3 340 139,25	99,30%
	2540	Dotacja podmiotowa z budżetu dla niepublicznej jednostki systemu oświaty	440 828,00	436 282,48	98,97%
	2830	Dotacja celowa z budżetu na finansowanie lub dofinansowanie zadań zleconych do realizacji pozostałym jednostkom nie zaliczanym do sektora finansów publicznych	3 514,60	3 029,46	86,20%
	3020	Wydatki osobowe niezaliczone do wynagrodzeń	147 310,00	147 302,76	100,00%
	4010	Wynagrodzenia osobowe pracowników	1 837 051,00	1 837 050,58	100,00%
	4040	Dodatkowe wynagrodzenie roczne	139 316,00	139 314,66	100,00%
	4110	Składki na ubezpieczenia społeczne	354 864,00	354 863,31	100,00%
	4120	Składki na Fundusz Pracy	46 925,00	46 923,12	100,00%
	4170	Wynagrodzenia bezosobowe	6 375,00	6 375,00	100,00%
	4210	Zakup materiałów i wyposażenia	166 808,00	152 049,43	91,15%
	4240	Zakup pomocy naukowych, dydaktycznych i książek	37 899,40	36 548,00	96,43%
	4260	Zakup energii	22 200,00	20 864,07	93,98%
	4270	Zakup usług remontowych	2 400,00	2 400,00	100,00%
	4280	Zakup usług zdrowotnych	40	40	100,00%
	4300	Zakup usług pozostałych	41 900,00	41 838,63	99,85%
	4360	Oplaty z tytułu zakupu usług telekomunikacyjnych	2 730,00	2 694,80	98,71%
	4410	Podróże służbowe krajowe	2 080,00	1 720,95	82,74%
	4430	Różne opłaty i składki	7 460,00	7 177,00	96,21%
	4440	Odpisy na zakładowy fundusz świadczeń socjalnych	102 300,00	102 300,00	100,00%
	4520	Oplaty na rzecz budżetów jednostek samorządu terytorialnego	1 312,00	1 312,00	100,00%
	4530	Podatek od towarów i usług (VAT).	505	53	10,50%
	80103	Oddziały przedszkolne w szkołach podstawowych	546 573,89	536 462,57	98,15%
	2540	Dotacja podmiotowa z budżetu dla niepublicznej jednostki systemu oświaty	106 002,00	102 340,23	96,55%
	2917	Zwrot dotacji oraz płatności, w tym wykorzystanych niezgodnie z przeznaczeniem lub wykorzystanych z naruszeniem procedur, o których mowa w art. 184 ustawy, pobranych nienależnie lub w nadmiernej wysokości	2 584,00	2 584,00	100,00%
	2919	Zwrot dotacji oraz płatności, w tym wykorzystanych niezgodnie z przeznaczeniem lub wykorzystanych z naruszeniem procedur, o których mowa w art. 184 ustawy, pobranych nienależnie lub w nadmiernej wysokości	456	456	100,00%
	3020	Wydatki osobowe niezaliczone do wynagrodzeń	21 750,00	21 750,00	100,00%
	4010	Wynagrodzenia osobowe pracowników	235 701,00	235 700,67	100,00%
	4040	Dodatkowe wynagrodzenie roczne	17 832,00	17 831,99	100,00%
	4110	Składki na ubezpieczenia społeczne	48 020,00	48 020,00	100,00%
	4120	Składki na Fundusz Pracy	6 522,00	6 522,00	100,00%
	4210	Zakup materiałów i wyposażenia	21 322,00	21 321,19	100,00%
	4217	Zakup materiałów i wyposażenia	15 967,39	15 967,39	100,00%
	4219	Zakup materiałów i wyposażenia	2 888,76	2 888,76	100,00%
	4240	Zakup pomocy naukowych, dydaktycznych i książek	100	100	100,00%
	4247	Zakup pomocy naukowych, dydaktycznych i książek	30 853,06	30 853,06	100,00%
	4249	Zakup pomocy naukowych, dydaktycznych i książek	5 373,68	5 373,68	100,00%
	4260	Zakup energii	4 800,00	3 342,98	69,65%

	4280	Zakup usług zdrowotnych	300	0	0,00%
	4330	Zakup usług przez jednostki samorządu terytorialnego od innych jednostek samorządu terytorialnego	11 250,00	6 558,62	58,30%
	4440	Odpisy na zakładowy fundusz świadczeń socjalnych	14 652,00	14 652,00	100,00%
	4520	Oplaty na rzecz budżetów jednostek samorządu terytorialnego	200	200	100,00%
80104		Przedszkola	46 000,00	42 408,24	92,19%
	4330	Zakup usług przez jednostki samorządu terytorialnego od innych jednostek samorządu terytorialnego	46 000,00	42 408,24	92,19%
80106		Inne formy wychowania przedszkolnego	200 722,00	183 868,53	91,60%
	2540	Dotacja podmiotowa z budżetu dla niepublicznej jednostki systemu oświaty	200 722,00	183 868,53	91,60%
80110		Gimnazja	1 790 955,00	1 765 275,78	98,57%
	3020	Wydatki osobowe niezaliczone do wynagrodzeń	106 110,00	106 108,90	100,00%
	4010	Wynagrodzenia osobowe pracowników	1 114 910,00	1 105 914,64	99,19%
	4040	Dodatkowe wynagrodzenie roczne	94 004,00	93 994,03	99,99%
	4110	Składki na ubezpieczenia społeczne	227 174,00	227 173,11	100,00%
	4120	Składki na Fundusz Pracy	25 025,00	25 024,77	100,00%
	4170	Wynagrodzenia bezosobowe	800	800	100,00%
	4210	Zakup materiałów i wyposażenia	107 342,00	94 577,61	88,11%
	4230	Zakup leków, wyrobów medycznych i produktów biobójczych	290	290	100,00%
	4240	Zakup pomocy naukowych, dydaktycznych i książek	16 662,00	14 136,06	84,84%
	4260	Zakup energii	8 790,00	8 071,86	91,83%
	4280	Zakup usług zdrowotnych	60	60	100,00%
	4300	Zakup usług pozostałych	10 000,00	9 981,61	99,82%
	4360	Oplaty z tytułu zakupu usług telekomunikacyjnych	1 000,00	929,04	92,90%
	4410	Podróże służbowe krajowe	2 384,00	1 810,15	75,93%
	4430	Różne opłaty i składki	2 827,00	2 827,00	100,00%
	4440	Odpisy na zakładowy fundusz świadczeń socjalnych	72 455,00	72 455,00	100,00%
	4520	Oplaty na rzecz budżetów jednostek samorządu terytorialnego	1 122,00	1 122,00	100,00%
80113		Dowożenie uczniów do szkół	341 318,00	328 547,79	96,26%
	4300	Zakup usług pozostałych	340 718,00	327 947,79	96,25%
	4490	Pozostałe podatki na rzecz budżetu państwa	600	600	100,00%
80120		Licea ogólnokształcące	654 687,00	629 748,66	96,19%
	3020	Wydatki osobowe niezaliczone do wynagrodzeń	35 500,00	35 499,92	100,00%
	4010	Wynagrodzenia osobowe pracowników	388 000,00	388 000,00	100,00%
	4040	Dodatkowe wynagrodzenie roczne	30 382,00	30 381,73	100,00%
	4110	Składki na ubezpieczenia społeczne	75 198,00	75 197,34	100,00%
	4120	Składki na Fundusz Pracy	9 274,00	9 273,22	99,99%
	4210	Zakup materiałów i wyposażenia	71 000,00	47 553,21	66,98%
	4240	Zakup pomocy naukowych, dydaktycznych i książek	1 000,00	826,61	82,66%
	4260	Zakup energii	12 000,00	11 806,24	98,39%
	4300	Zakup usług pozostałych	6 500,00	6 278,26	96,59%
	4360	Oplaty z tytułu zakupu usług telekomunikacyjnych	900	898,67	99,85%
	4410	Podróże służbowe krajowe	2 500,00	1 601,26	64,05%
	4430	Różne opłaty i składki	233	232,2	99,66%
	4440	Odpisy na zakładowy fundusz świadczeń socjalnych	21 000,00	21 000,00	100,00%
	4520	Oplaty na rzecz budżetów jednostek samorządu terytorialnego	1 200,00	1 200,00	100,00%
80145		Komisje egzaminacyjne	1 200,00	0,00	0,00%
	4170	Wynagrodzenia bezosobowe	1 200,00	0,00	0,00%
80146		Dokształcanie i doskonalenie nauczycieli	16 599,00	15 809,76	95,25%
	4010	Wynagrodzenia osobowe pracowników	2 088,00	2 088,00	100,00%
	4110	Składki na ubezpieczenia społeczne	337	314,1	93,20%
	4120	Składki na Fundusz Pracy	48	44,78	93,29%
	4240	Zakup pomocy naukowych, dydaktycznych i książek	2 376,00	2 375,36	99,97%
	4300	Zakup usług pozostałych	4 820,00	4 431,52	91,94%
	4410	Podróże służbowe krajowe	5 000,00	4 626,00	92,52%
	4700	Szkolenia pracowników niebędących członkami korpusu służby cywilnej	1 930,00	1 930,00	100,00%

80148		Stołówki szkolne i przedszkolne	472 345,00	458 431,69	97,05%
	3020	Wydatki osobowe niezaliczone do wynagrodzeń	1 100,00	1 100,00	100,00%
	4010	Wynagrodzenia osobowe pracowników	202 800,00	202 799,01	100,00%
	4040	Dodatkowe wynagrodzenie roczne	14 084,00	14 067,31	99,88%
	4110	Składki na ubezpieczenia społeczne	35 300,00	35 296,17	99,99%
	4120	Składki na Fundusz Pracy	2 875,00	2 874,00	99,97%
	4210	Zakup materiałów i wyposażenia	28 770,00	26 048,24	90,54%
	4220	Zakup środków żywności	169 600,00	160 520,43	94,65%
	4260	Zakup energii	7 900,00	5 848,65	74,03%
	4280	Zakup usług zdrowotnych	60	60	100,00%
	4300	Zakup usług pozostałych	800	761,88	95,24%
	4440	Odpisy na zakładowy fundusz świadczeń socjalnych	9 056,00	9 056,00	100,00%
80149		Realizacja zadań wymagających stosowania specjalnej organizacji nauki i metod pracy dla dzieci w przedszkolach, oddziałach przedszkolnych w szkołach podstawowych i innych formach wychowania przedszkolnego	32 809,00	31 580,25	96,25%
	2540	Dotacja podmiotowa z budżetu dla niepublicznej jednostki systemu oświaty	10 000,00	8 860,45	88,60%
	3020	Wydatki osobowe niezaliczone do wynagrodzeń	350	322	92,00%
	4010	Wynagrodzenia osobowe pracowników	13 789,00	13 788,40	100,00%
	4040	Dodatkowe wynagrodzenie roczne	3 480,00	3 431,67	98,61%
	4110	Składki na ubezpieczenia społeczne	2 396,00	2 394,37	99,93%
	4120	Składki na Fundusz Pracy	330	328,96	99,68%
	4210	Zakup materiałów i wyposażenia	1 280,00	1 273,90	99,52%
	4240	Zakup pomocy naukowych, dydaktycznych i książek	282	278,5	98,76%
	4260	Zakup energii	200	200	100,00%
	4440	Odpisy na zakładowy fundusz świadczeń socjalnych	702	702	100,00%
80150		Realizacja zadań wymagających stosowania specjalnej organizacji nauki i metod pracy dla dzieci i młodzieży w szkołach podstawowych, gimnazjach, liceach ogólnokształcących, liceach profilowanych i szkołach zawodowych oraz szkołach artystycznych	532 703,00	515 778,07	96,82%
	2540	Dotacja podmiotowa z budżetu dla niepublicznej jednostki systemu oświaty	88 172,00	87 508,80	99,25%
	3020	Wydatki osobowe niezaliczone do wynagrodzeń	3 900,00	3 900,00	100,00%
	4010	Wynagrodzenia osobowe pracowników	325 092,00	319 142,94	98,17%
	4040	Dodatkowe wynagrodzenie roczne	16 000,00	16 000,00	100,00%
	4110	Składki na ubezpieczenia społeczne	56 997,00	55 876,17	98,03%
	4120	Składki na Fundusz Pracy	8 570,00	7 469,45	87,16%
	4170	Wynagrodzenia bezosobowe	520	511,2	98,31%
	4210	Zakup materiałów i wyposażenia	7 470,00	6 736,81	90,18%
	4230	Zakup leków, wyrobów medycznych i produktów biobójczych	10	9,4	94,00%
	4240	Zakup pomocy naukowych, dydaktycznych i książek	5 012,00	3 294,57	65,73%
	4260	Zakup energii	1 860,00	1 845,07	99,20%
	4270	Zakup usług remontowych	300	239,16	79,72%
	4280	Zakup usług zdrowotnych	530	30	5,66%
	4300	Zakup usług pozostałych	2 220,00	2 143,02	96,53%
	4360	Oplaty z tytułu zakupu usług telekomunikacyjnych	350	350	100,00%
	4410	Podróże służbowe krajowe	11 500,00	6 891,48	59,93%
	4430	Różne opłaty i składki	450	100	22,22%
	4440	Odpisy na zakładowy fundusz świadczeń socjalnych	3 700,00	3 700,00	100,00%
	4520	Oplaty na rzecz budżetów jednostek samorządu terytorialnego	30	30	100,00%
	4530	Podatek od towarów i usług (VAT).	20	0	0,00%
80195		Pozostała działalność	240 459,00	232 069,52	96,51%
	4210	Zakup materiałów i wyposażenia	500	0	0,00%
	4270	Zakup usług remontowych	124 600,00	123 800,16	99,36%
	4300	Zakup usług pozostałych	6 700,00	3 255,37	48,59%
	4440	Odpisy na zakładowy fundusz świadczeń socjalnych	76 459,00	76 459,00	100,00%
	6050	Wydatki inwestycyjne jednostek budżetowych	26 700,00	23 055,00	86,35%
	6060	Wydatki na zakupy inwestycyjne jednostek budżetowych	5 500,00	5 499,99	100,00%

851		Ochrona zdrowia	97 600,00	87 249,99	89,40%
	85153	Zwalczanie narkomanii	2 000,00	1 476,00	73,80%
		4300 Zakup usług pozostałych	2 000,00	1 476,00	73,80%
	85154	Przeciwdziałanie alkoholizmowi	93 000,00	83 689,37	89,99%
		2820 Dotacja celowa z budżetu na finansowanie lub dofinansowanie zadań zleconych do realizacji stowarzyszeniom	30 000,00	30 000,00	100,00%
		4170 Wynagrodzenia bezosobowe	12 000,00	11 760,00	98,00%
		4210 Zakup materiałów i wyposażenia	8 000,00	6 882,67	86,03%
		4300 Zakup usług pozostałych	42 600,00	35 046,70	82,27%
		4390 Zakup usług obejmujących wykonanie ekspertyz, analiz i opinii	200	0	0,00%
		4430 Różne opłaty i składki	200	0	0,00%
	85195	Pozostała działalność	2 600,00	2 084,62	80,18%
		4170 Wynagrodzenia bezosobowe	1 100,00	900,00	81,82%
		4210 Zakup materiałów i wyposażenia	1 100,00	1 030,68	93,70%
		4230 Zakup leków, wyrobów medycznych i produktów biobójczych	400	153,94	38,49%
852		Pomoc społeczna	3 464 136,29	3 358 515,35	96,95%
	85202	Domy pomocy społecznej	106 000,00	85 071,62	80,26%
		4330 Zakup usług przez jednostki samorządu terytorialnego od innych jednostek samorządu terytorialnego	106 000,00	85 071,62	80,26%
	85206	Wspieranie rodziny	56 267,00	39 068,41	69,43%
		4010 Wynagrodzenia osobowe pracowników	30 566,00	23 590,00	77,18%
		4040 Dodatkowe wynagrodzenie roczne	2 000,00	1 938,00	96,90%
		4110 Składki na ubezpieczenia społeczne	8 145,00	4 412,43	54,17%
		4120 Składki na Fundusz Pracy	1 146,00	625,44	54,58%
		4210 Zakup materiałów i wyposażenia	200	0	0,00%
		4280 Zakup usług zdrowotnych	151	0	0,00%
		4300 Zakup usług pozostałych	100	0	0,00%
		4330 Zakup usług przez jednostki samorządu terytorialnego od innych jednostek samorządu terytorialnego	10 000,00	5 318,04	53,18%
		4410 Podróże służbowe krajowe	2 499,00	1 840,57	73,65%
		4440 Odpisy na zakładowy fundusz świadczeń socjalnych	1 110,00	1 093,93	98,55%
		4700 Szkolenia pracowników niebędących członkami korpusu służby cywilnej	350	250	71,43%
	85212	Świadczenia rodzinne, świadczenia z funduszu alimentacyjnego oraz składki na ubezpieczenia emerytalne i rentowe z ubezpieczenia społecznego	2 356 323,00	2 325 941,95	98,71%
		2910 Zwrot dotacji oraz płatności, w tym wykorzystanych niezgodnie z przeznaczeniem lub wykorzystanych z naruszeniem procedur, o których mowa w art. 184 ustawy, pobranych nienależnie lub w nadmiernej wysokości	1 168,00	1 168,00	100,00%
		3110 Świadczenia społeczne	2 127 488,00	2 120 579,94	99,68%
		4010 Wynagrodzenia osobowe pracowników	77 084,00	68 406,33	88,74%
		4040 Dodatkowe wynagrodzenie roczne	4 500,00	4 464,89	99,22%
		4110 Składki na ubezpieczenia społeczne	118 780,00	109 122,48	91,87%
		4120 Składki na Fundusz Pracy	2 050,00	1 728,37	84,31%
		4210 Zakup materiałów i wyposażenia	2 410,00	1 421,39	58,98%
		4260 Zakup energii	3 400,00	2 195,76	64,58%
		4270 Zakup usług remontowych	300	0	0,00%
		4300 Zakup usług pozostałych	12 608,00	11 390,07	90,34%
		4410 Podróże służbowe krajowe	450	386,15	85,81%
		4430 Różne opłaty i składki	200	0	0,00%
		4440 Odpisy na zakładowy fundusz świadczeń socjalnych	2 065,00	2 056,59	99,59%
		4560 Odsetki od dotacji oraz płatności: wykorzystanych niezgodnie z przeznaczeniem lub wykorzystanych z naruszeniem procedur, o których mowa w art. 184 ustawy, pobranych nienależnie lub w nadmiernej wysokości	100	82,35	82,35%
		4610 Koszty postępowania sądowego i prokuratorskiego	2 200,00	1 422,63	64,67%
		4700 Szkolenia pracowników niebędących członkami korpusu służby cywilnej	1 520,00	1 517,00	99,80%
	85213	Składki na ubezpieczenie zdrowotne opłacane za osoby pobierające niektóre świadczenia z pomocy społecznej, niektóre świadczenia rodzinne oraz za osoby uczestniczące w zajęciach w centrum integracji społecznej.	35 274,00	34 863,24	98,84%

	4130	Składki na ubezpieczenie zdrowotne	35 274,00	34 863,24	98,84%
85214		Zasiłki i pomoc w naturze oraz składki na ubezpieczenia emerytalne i rentowe	130 173,00	123 085,43	94,56%
	3110	Świadczenia społeczne	130 173,00	123 085,43	94,56%
85215		Dodatki mieszkaniowe	26 239,29	20 029,42	76,33%
	3110	Świadczenia społeczne	25 965,84	19 923,00	76,73%
	4300	Zakup usług pozostałych	273,45	106,42	38,92%
85216		Zasiłki stałe	249 524,00	249 523,17	100,00%
	3110	Świadczenia społeczne	249 524,00	249 523,17	100,00%
85219		Ośrodki pomocy społecznej	297 151,00	278 597,75	93,76%
	3020	Wydatki osobowe niezaliczone do wynagrodzeń	300	118	39,33%
	4010	Wynagrodzenia osobowe pracowników	197 575,00	192 249,23	97,30%
	4040	Dodatkowe wynagrodzenie roczne	16 000,00	15 308,42	95,68%
	4110	Składki na ubezpieczenia społeczne	37 500,00	34 829,24	92,88%
	4120	Składki na Fundusz Pracy	4 600,00	2 830,05	61,52%
	4170	Wynagrodzenia bezosobowe	200	0	0,00%
	4210	Zakup materiałów i wyposażenia	6 400,00	3 978,68	62,17%
	4260	Zakup energii	7 000,00	6 530,22	93,29%
	4270	Zakup usług remontowych	1 000,00	511,68	51,17%
	4280	Zakup usług zdrowotnych	300	50	16,67%
	4300	Zakup usług pozostałych	7 300,00	6 016,15	82,41%
	4360	Oplaty z tytułu zakupu usług telekomunikacyjnych	1 700,00	1 245,94	73,29%
	4410	Podróże służbowe krajowe	8 000,00	7 664,37	95,80%
	4430	Różne opłaty i składki	362	362	100,00%
	4440	Odpisy na zakładowy fundusz świadczeń socjalnych	6 398,00	6 107,77	95,46%
	4520	Oplaty na rzecz budżetów jednostek samorządu terytorialnego	216	216	100,00%
	4700	Szkolenia pracowników niebędących członkami korpusu służby cywilnej	2 300,00	580,00	25,22%
85228		Usługi opiekuńcze i specjalistyczne usługi opiekuńcze	114 080,00	109 899,11	96,34%
	4010	Wynagrodzenia osobowe pracowników	84 400,00	83 674,97	99,14%
	4040	Dodatkowe wynagrodzenie roczne	6 500,00	5 873,47	90,36%
	4110	Składki na ubezpieczenia społeczne	15 700,00	14 461,66	92,11%
	4120	Składki na Fundusz Pracy	1 400,00	1 334,62	95,33%
	4280	Zakup usług zdrowotnych	400	0	0,00%
	4410	Podróże służbowe krajowe	1 000,00	0,00	0,00%
	4440	Odpisy na zakładowy fundusz świadczeń socjalnych	4 680,00	4 554,39	97,32%
85295		Pozostała działalność	93 105,00	92 435,25	99,28%
	3110	Świadczenia społeczne	92 490,00	91 820,25	99,28%
	4010	Wynagrodzenia osobowe pracowników	500	500	100,00%
	4110	Składki na ubezpieczenia społeczne	86,1	86,1	100,00%
	4120	Składki na Fundusz Pracy	12,25	12,25	100,00%
	4210	Zakup materiałów i wyposażenia	16,65	16,65	100,00%
854		Edukacyjna opieka wychowawcza	207 524,00	206 765,70	99,63%
85401		Świetlice szkolne	115 034,00	114 884,78	99,87%
	3020	Wydatki osobowe niezaliczone do wynagrodzeń	7 200,00	7 199,54	99,99%
	4010	Wynagrodzenia osobowe pracowników	64 700,00	64 699,19	100,00%
	4040	Dodatkowe wynagrodzenie roczne	6 120,00	6 119,87	100,00%
	4110	Składki na ubezpieczenia społeczne	12 000,00	11 999,06	99,99%
	4120	Składki na Fundusz Pracy	1 600,00	1 599,13	99,95%
	4210	Zakup materiałów i wyposażenia	16 000,00	15 987,33	99,92%
	4260	Zakup energii	2 494,00	2 360,66	94,65%
	4440	Odpisy na zakładowy fundusz świadczeń socjalnych	4 320,00	4 320,00	100,00%
	4520	Oplaty na rzecz budżetów jednostek samorządu terytorialnego	600	600	100,00%
85415		Pomoc materialna dla uczniów	87 040,00	86 430,92	99,30%
	3240	Stypendia dla uczniów	73 810,00	73 610,00	99,73%
	3260	Inne formy pomocy dla uczniów	12 680,00	12 328,92	97,23%
	4300	Zakup usług pozostałych	550	492	89,45%

	85495	Pozostała działalność	5 450,00	5 450,00	100,00%
		4440 Odpisy na zakładowy fundusz świadczeń socjalnych	5 450,00	5 450,00	100,00%
900		Gospodarka komunalna i ochrona środowiska	1 045 011,00	995 322,01	95,25%
	90001	Gospodarka ściekowa i ochrona wód	1 000,00	738,00	73,80%
		4300 Zakup usług pozostałych	1 000,00	738,00	73,80%
	90002	Gospodarka odpadami	494 125,00	472 447,95	95,61%
		4010 Wynagrodzenia osobowe pracowników	33 900,00	33 637,74	99,23%
		4040 Dodatkowe wynagrodzenie roczne	2 200,00	2 142,85	97,40%
		4100 Wynagrodzenia agencyjno-prowizyjne	17 000,00	16 710,00	98,29%
		4110 Składki na ubezpieczenia społeczne	6 200,00	6 118,52	98,69%
		4120 Składki na Fundusz Pracy	940	876,68	93,26%
		4210 Zakup materiałów i wyposażenia	1 600,00	650,60	40,66%
		4300 Zakup usług pozostałych	428 285,00	410 295,38	95,80%
		4410 Podróże służbowe krajowe	1 500,00	316,76	21,12%
		4440 Odpisy na zakładowy fundusz świadczeń socjalnych	1 300,00	1 279,89	98,45%
		4610 Koszty postępowania sądowego i prokuratorskiego	200	100,53	50,27%
		4700 Szkolenia pracowników niebędących członkami korpusu służby cywilnej	1 000,00	319,00	31,90%
	90003	Oczyszczanie miast i wsi	79 450,00	74 652,28	93,96%
		4210 Zakup materiałów i wyposażenia	1 700,00	1 616,20	95,07%
		4260 Zakup energii	8 200,00	6 941,77	84,66%
		4300 Zakup usług pozostałych	69 550,00	66 094,31	95,03%
	90004	Utrzymanie zieleni w miastach i gminach	16 700,00	16 700,00	100,00%
		4210 Zakup materiałów i wyposażenia	500	500	100,00%
		4300 Zakup usług pozostałych	16 200,00	16 200,00	100,00%
	90005	Ochrona powietrza atmosferycznego i klimatu	29 416,00	21 985,07	74,74%
		4300 Zakup usług pozostałych	2 000,00	492,00	24,60%
		4430 Różne opłaty i składki	1 000,00	0,00	0,00%
		4569 Odsetki od dotacji oraz płatności: wykorzystanych niezgodnie z przeznaczeniem lub wykorzystanych z naruszeniem procedur, o których mowa w art. 184 ustawy, pobranych nienależnie lub w nadmiernej wysokości	3	2,05	68,33%
		6057 Wydatki inwestycyjne jednostek budżetowych	14 975,00	12 174,31	81,30%
		6059 Wydatki inwestycyjne jednostek budżetowych	11 338,00	9 217,69	81,30%
		6667 Zwroty dotacji oraz płatności, w tym wykorzystanych niezgodnie z przeznaczeniem lub wykorzystanych z naruszeniem procedur, o których mowa w art. 184 ustawy, pobranych nienależnie lub w nadmiernej wysokości, dotyczące wydatków majątkowych.	100	99,02	99,02%
	90015	Oświetlenie ulic, placów i dróg	212 000,00	209 236,43	98,70%
		4210 Zakup materiałów i wyposażenia	1 000,00	0,00	0,00%
		4260 Zakup energii	162 000,00	161 113,47	99,45%
		4270 Zakup usług remontowych	46 000,00	45 679,91	99,30%
		4300 Zakup usług pozostałych	3 000,00	2 443,05	81,44%
	90017	Zakłady gospodarki komunalnej	172 995,00	167 133,12	96,61%
		2650 Dotacja przedmiotowa z budżetu dla samorządowego zakładu budżetowego	172 995,00	167 133,12	96,61%
	90095	Pozostała działalność	39 325,00	32 429,16	82,46%
		4170 Wynagrodzenia bezosobowe	2 000,00	0,00	0,00%
		4210 Zakup materiałów i wyposażenia	300	0	0,00%
		4260 Zakup energii	100	29,66	29,66%
		4270 Zakup usług remontowych	625	185,5	29,68%
		4300 Zakup usług pozostałych	35 000,00	30 996,00	88,56%
		4430 Różne opłaty i składki	1 300,00	1 218,00	93,69%
921		Kultura i ochrona dziedzictwa narodowego	790 207,68	745 948,50	94,40%
	92109	Domy i ośrodki kultury, świetlice i kluby	645 644,68	605 209,00	93,74%
		2480 Dotacja podmiotowa z budżetu dla samorządowej instytucji kultury	258 000,00	258 000,00	100,00%
		4170 Wynagrodzenia bezosobowe	2 500,00	1 857,00	74,28%
		4210 Zakup materiałów i wyposażenia	14 100,00	11 172,00	79,23%
		4217 Zakup materiałów i wyposażenia	11 395,56	11 395,56	100,00%

	4219	Zakup materiałów i wyposażenia	6 125,12	6 125,12	100,00%
	4260	Zakup energii	15 000,00	10 156,66	67,71%
	4270	Zakup usług remontowych	116 770,00	92 300,85	79,05%
	4277	Zakup usług remontowych	34 681,56	34 681,56	100,00%
	4279	Zakup usług remontowych	45 318,44	45 318,44	100,00%
	4300	Zakup usług pozostałych	17 709,00	12 898,25	72,83%
	4307	Zakup usług pozostałych	632,88	632,88	100,00%
	4309	Zakup usług pozostałych	867,12	867,12	100,00%
	4360	Oplaty z tytułu zakupu usług telekomunikacyjnych	420	137,28	32,69%
	4430	Różne opłaty i składki	125	125	100,00%
	6050	Wydatki inwestycyjne jednostek budżetowych	91 000,00	89 055,84	97,86%
	6060	Wydatki na zakupy inwestycyjne jednostek budżetowych	31 000,00	30 485,44	98,34%
92116		Biblioteki	140 063,00	140 063,00	100,00%
	2480	Dotacja podmiotowa z budżetu dla samorządowej instytucji kultury	140 000,00	140 000,00	100,00%
	4430	Różne opłaty i składki	63	63	100,00%
92195		Pozostała działalność	4 500,00	676,50	15,03%
	4170	Wynagrodzenia bezosobowe	500	0	0,00%
	4210	Zakup materiałów i wyposażenia	1 000,00	676,50	67,65%
	4300	Zakup usług pozostałych	3 000,00	0,00	0,00%
926		Kultura fizyczna	173 513,00	165 883,13	95,60%
	92601	Obiekty sportowe	55 500,00	48 307,64	87,04%
		4210 Zakup materiałów i wyposażenia	5 100,00	4 146,34	81,30%
		4260 Zakup energii	11 300,00	9 514,53	84,20%
		4300 Zakup usług pozostałych	39 100,00	34 646,77	88,61%
	92605	Zadania w zakresie kultury fizycznej	118 013,00	117 575,49	99,63%
		2820 Dotacja celowa z budżetu na finansowanie lub dofinansowanie zadań zleconych do realizacji stowarzyszeniom	110 000,00	110 000,00	100,00%
		4210 Zakup materiałów i wyposażenia	1 013,00	1 012,50	99,95%
		4300 Zakup usług pozostałych	7 000,00	6 562,99	93,76%
Razem:			19 624 286,17	18 501 929,76	94,28%

Tabela Nr 4 do sprawozdania z wykonania budżetu Gminy Sienno za 2015 r.

Realizacja zadań zleconych w 2015 roku

dział	rozdział	paragraf	Treść	Plan dochodów	Wykonanie dochodów	%	Plan wydatków	Wykonanie wydatków	%
010			Rolnictwo i leśnictwo	683 265,66	683 265,66	100,0%	683 265,66	683 265,66	100,0%
	01095		Pozostała działalność	683 265,66	683 265,66	100,0%	683 265,66	683 265,66	100,0%
		2010	Dotacje celowe otrzymane z budżetu państwa na realizację zadań bieżących z zakresu administracji rządowej oraz innych zadań zleconych gminie (związkom gmin) ustawami	683 265,66	683 265,66	100,0%			
		4010	Wynagrodzenia osobowe pracowników				6 050,00	6 050,00	100,0%
		4110	Składki na ubezpieczenia społeczne				1 034,55	1 034,55	100,0%
		4120	Składki na Fundusz Pracy				104,13	104,13	100,0%
		4210	Zakup materiałów i wyposażenia				4 799,91	4 799,91	100,0%
		4300	Zakup usług pozostałych				1 408,78	1 408,78	100,0%
		4430	Różne opłaty i składki				669 868,29	669 868,29	100,0%
750			Administracja publiczna	54 601,00	54 601,00	100,0%	54 601,00	54 601,00	100,0%
	75011		Urzędy wojewódzkie	54 601,00	54 601,00	100,0%	54 601,00	54 601,00	100,0%
		2010	Dotacje celowe otrzymane z budżetu państwa na realizację zadań bieżących z zakresu administracji rządowej oraz innych zadań zleconych gminie (związkom gmin) ustawami	54 601,00	54 601,00	100,0%			
		4010	Wynagrodzenia osobowe pracowników				37 295,29	37 295,29	100,0%
		4040	Dodatkowe wynagrodzenie roczne				2 442,73	2 442,73	100,0%
		4110	Składki na ubezpieczenia społeczne				5 920,00	5 920,00	100,0%
		4120	Składki na Fundusz Pracy				591,00	591,00	100,0%
		4210	Zakup materiałów i wyposażenia				211,65	211,65	100,0%
		4300	Zakup usług pozostałych				7 140,33	7 140,33	100,0%
		4440	Odpisy na zakładowy fundusz świadczeń socjalnych				1 000,00	1 000,00	100,0%
751			Urzędy naczelnych organów władzy państwowej, kontroli i ochrony prawa oraz sądownictwa	61 989,00	61 848,73	99,8%	61 989,00	61 848,73	99,8%
	75101		Urzędy naczelnych organów władzy państwowej, kontroli i ochrony prawa	1 096,00	1 096,00	100,0%	1 096,00	1 096,00	100,0%
		2010	Dotacje celowe otrzymane z budżetu państwa na realizację zadań bieżących z zakresu administracji rządowej oraz innych zadań zleconych gminie (związkom gmin) ustawami	1 096,00	1 096,00	100,0%			
		4300	Zakup usług pozostałych				1 096,00	1 096,00	100,0%
	75107		Wybory Prezydenta Rzeczypospolitej Polskiej	29 737,00	29 736,99	100,0%	29 737,00	29 736,99	
		2010	Dotacje celowe otrzymane z budżetu państwa na realizację zadań bieżących z zakresu administracji rządowej oraz innych zadań zleconych gminie (związkom gmin) ustawami	29 737,00	29 736,99	100,0%			
		3030	Różne wydatki na rzecz osób fizycznych				18 000,00	18 000,00	100,0%
		4010	Wynagrodzenia osobowe pracowników				1 511,00	1 511,00	100,0%

75108	4110	Składki na ubezpieczenia społeczne				677,30	677,30	100,0%	
	4120	Składki na Fundusz Pracy				80,01	80,01	100,0%	
	4170	Wynagrodzenia bezosobowe				2 740,00	2 740,00	100,0%	
	4210	Zakup materiałów i wyposażenia				5 528,37	5 528,36	100,0%	
	4300	Zakup usług pozostałych				699,00	699,00	100,0%	
	4410	Podróże służbowe krajowe				501,32	501,32	100,0%	
		Wybory do Sejmu i Senatu	17 377,00	17 377,00	100,0%	17 377,00	17 377,00	100,0%	
	2010	Dotacje celowe otrzymane z budżetu państwa na realizację zadań bieżących z zakresu administracji rządowej oraz innych zadań zleconych gminie (związkom gmin) ustawami	17 377,00	17 377,00	100,0%				
	3030	Różne wydatki na rzecz osób fizycznych				9 000,00	9 000,00	100,0%	
	4010	Wynagrodzenia osobowe pracowników				1 400,00	1 400,00	100,0%	
75110	4110	Składki na ubezpieczenia społeczne				538,65	538,65	100,0%	
	4120	Składki na Fundusz Pracy				67,39	67,39	100,0%	
	4170	Wynagrodzenia bezosobowe				2 000,00	2 000,00	100,0%	
	4210	Zakup materiałów i wyposażenia				3 224,36	3 224,36	100,0%	
	4300	Zakup usług pozostałych				820,00	820,00	100,0%	
	4410	Podróże służbowe krajowe				326,60	326,60	100,0%	
		Referenda ogólnokrajowe i konstytucyjne	13 779,00	13 638,74	99,0%	13 779,00	13 638,74	99,0%	
	2010	Dotacje celowe otrzymane z budżetu państwa na realizację zadań bieżących z zakresu administracji rządowej oraz innych zadań zleconych gminie (związkom gmin) ustawami	13 779,00	13 638,74	99,0%				
	3030	Różne wydatki na rzecz osób fizycznych				7 080,00	6 940,00	98,0%	
	4010	Wynagrodzenia osobowe pracowników				1 200,00	1 200,00	100,0%	
	4110	Składki na ubezpieczenia społeczne				453,15	453,15	100,0%	
	4120	Składki na Fundusz Pracy				55,23	55,17	99,9%	
	4170	Wynagrodzenia bezosobowe				1 640,00	1 640,00	100,0%	
	4210	Zakup materiałów i wyposażenia				2 464,39	2 464,26	100,0%	
	4300	Zakup usług pozostałych				582,00	582,00	100,0%	
	4410	Podróże służbowe krajowe				304,23	304,16	100,0%	
	801		Oświata i wychowanie	38 320,00	33 558,24	87,6%	38 320,00	33 558,24	87,6%
	80101		Szkoły podstawowe	20 964,00	19 173,58	91,5%	20 964,00	19 173,58	91,5%
2010		Dotacje celowe otrzymane z budżetu państwa na realizację zadań bieżących z zakresu administracji rządowej oraz innych zadań zleconych gminie (związkom gmin) ustawami	20 964,00	19 173,58	91,5%				
2830		Dotacja celowa z budżetu na finansowanie lub dofinansowanie zadań zleconych do realizacji pozostałym jednostkom nie zaliczanym do sektora finansów publicznych				3 514,60	3 029,46	86,2%	
4210		Zakup materiałów i wyposażenia				17 449,40	16 144,12	92,5%	
4240		Zakup pomocy naukowych, dydaktycznych i książek							

852	80110	Gimnazja	16 262,00	13 737,07	84,5%	16 262,00	13 737,07	84,5%
	2010	Dotacje celowe otrzymane z budżetu państwa na realizację zadań bieżących z zakresu administracji rządowej oraz innych zadań zleconych gminie (związkom gmin) ustawami	16 262,00	13 737,07				
	4240	Zakup pomocy naukowych, dydaktycznych i książek				16 262,00	13 737,07	84,5%
	80150	Realizacja zadań wymagających stosowania specjalnej organizacji nauki i metod pracy dla dzieci i młodzieży w szkołach podstawowych, gimnazjach, liceach ogólnokształcących, liceach profilowanych i szkołach zawodowych oraz szkołach artystycznych	1 094,00	647,59	59,2%	1 094,00	647,59	59,2%
	2010	Dotacje celowe otrzymane z budżetu państwa na realizację zadań bieżących z zakresu administracji rządowej oraz innych zadań zleconych gminie (związkom gmin) ustawami	1 094,00	647,59				
	4240	Zakup pomocy naukowych, dydaktycznych i książek				1 094,00	647,59	59,2%
		Pomoc społeczna	2 312 308,29	2 302 076,55	99,6%	2 312 308,29	2 302 076,55	99,6%
85212	Świadczenia rodzinne, zaliczka alimentacyjna oraz składki na ubezpieczenia emerytalne i rentowe z ubezpieczenia społecznego	2 295 920,00	2 286 129,16	99,6%	2 295 920,00	2 286 129,16	99,6%	
	2010	Dotacje celowe otrzymane z budżetu państwa na realizację zadań bieżących z zakresu administracji rządowej oraz innych zadań zleconych gminie (związkom gmin) ustawami	2 295 920,00	2 286 129,16	99,6%			
	3110	Świadczenia społeczne				2 127 488,00	2 120 579,94	99,7%
	4010	Wynagrodzenia osobowe pracowników				47 684,00	47 613,63	99,9%
	4040	Dodatkowe wynagrodzenie roczne				3 200,00	3 200,00	100,0%
	4110	Składki na ubezpieczenia społeczne				107 730,00	104 947,90	97,4%
	4120	Składki na Fundusz Pracy				1 150,00	1 145,91	99,6%
	4210	Zakup materiałów i wyposażenia				410,00	408,61	99,7%
	4300	Zakup usług pozostałych				5 758,00	5 742,70	99,7%
	4410	Podróże służbowe krajowe				150,00	142,09	94,7%
	4440	Odpisy na zakładowy fundusz świadczeń socjalnych				1 550,00	1 548,38	99,9%
	4580	Pozostałe odsetki						
	4700	Szkolenia pracowników niebędących członkami korpusu służby cywilnej				800,00	800,00	100,0%
85213		Składki na ubezpieczenie zdrowotne opłacane za osoby pobierające niektóre świadczenia z pomocy społecznej, niektóre świadczenia rodzinne oraz za osoby uczestniczące w zajęciach w centrum integracji społecznej.	14 534,00	14 187,60	97,6%	14 534,00	14 187,60	97,6%
	2010	Dotacje celowe otrzymane z budżetu państwa na realizację zadań bieżących z zakresu administracji rządowej oraz innych zadań zleconych gminie (związkom gmin) ustawami	14 534,00	14 187,60	97,6%			
	4130	Składki na ubezpieczenie zdrowotne				14 534,00	14 187,60	97,6%
85215		Dodatki mieszkaniowe	1 239,29	1 144,79	92,4%	1 239,29	1 144,79	92,4%
	2010	Dotacje celowe otrzymane z budżetu państwa na realizację zadań bieżących z zakresu administracji rządowej oraz innych zadań zleconych gminie (związkom gmin) ustawami	1 239,29	1 144,79	92,4%			
	3110	Świadczenia społeczne				1 215,84	1 123,59	92,4%
	4300	Zakup usług pozostałych				23,45	21,20	90,4%
85295		Pozostała działalność	615,00	615,00	100,0%	615,00	615,00	100,0%

	2010	Dotacje celowe otrzymane z budżetu państwa na realizację zadań bieżących z zakresu administracji rządowej oraz innych zadań zleconych gminie (związkom gmin) ustawami	615,00	615,00	100,0%			
	4010	Wynagrodzenia osobowe pracowników				500,00	500,00	100,0%
	4110	Składki na ubezpieczenia społeczne				86,10	86,10	100,0%
	4120	Składki na Fundusz Pracy				12,25	12,25	100,0%
	4210	Zakup materiałów i wyposażenia				16,65	16,65	100,0%
Razem:			3 150 483,95	3 135 350,18	99,5%	3 150 483,95	3 135 350,18	99,5%

Tabela nr 5 do sprawozdania z wykonania budżetu gminy Sienno za 2015 rok

Realizacja zadań inwestycyjnych w 2015 roku

Dział	Rozdział	Paragraf	Treść	Plan	Wykonanie	%	Treść
010			Rolnictwo i leśnictwo	1 423 481,32	1 268 596,37	89,12%	
	01010		Infrastruktura wodociągowa i sanitacyjna wsi	1 423 481,32	1 268 596,37	89,12%	
		6050	Wydatki inwestycyjne jednostek budżetowych	17 756,00	17 755,37	100,00%	
			Budowa sieci wodociągowej w miejscowości Trzemcha Górna	17 756,00	17 755,37	100,00%	Zadanie zrealizowane i sfinansowane. Zadanie było realizowane w ramach przedsięwzięć.
		6057	Wydatki inwestycyjne jednostek budżetowych	950 910,00	950 910,00	100,00%	Zadanie zrealizowane i sfinansowane. Wykonano 97 szt. oczyszczalni przydomowych. Zadanie było realizowane w ramach przedsięwzięć.
			Budowa przydomowych oczyszczalni ścieków na terenie gminy Sienno	941 128,75	941 128,75	100,00%	
			Budowa przydomowych oczyszczalni ścieków na terenie gminy Sienno - oczyszczalnia przy budynku w Jaworze Soleckim	9 781,25	9 781,25	100,00%	
		6059	Wydatki inwestycyjne jednostek budżetowych	454 815,32	299 931,00	65,95%	
			Budowa przydomowych oczyszczalni ścieków na terenie gminy Sienno	448 315,32	296 670,59	66,17%	
			Budowa przydomowych oczyszczalni ścieków na terenie gminy Sienno - oczyszczalnia przy budynku w Jaworze Soleckim	6 500,00	3 260,41	50,16%	
150			Przetwórstwo przemysłowe	9 668,96	9 668,96	100,00%	
	15011		Rozwój przedsiębiorczości	9 668,96	9 668,96	100,00%	
		6639	Dotacje celowe przekazane do samorządu województwa na inwestycje i zakupy inwestycyjne realizowane na podstawie porozumień (umów) między jednostkami samorządu terytorialnego	9 668,96	9 668,96	100,00%	
			"Przyspieszenie wzrostu konkurencyjności województwa mazowieckiego, przez budowanie społeczeństwa informacyjnego i gospodarki opartej na wiedzy poprzez stworzenie zintegrowanych baz wiedzy o Mazowszu" (projekt BW)	9 668,96	9 668,96	100,00%	Dotację przekazano do Samorządu Województwa Mazowieckiego zgodnie z planem. Zadanie było realizowane w ramach przedsięwzięć.
600			Transport i łączność	323 610,00	167 245,00	51,68%	
	60014		Drogi publiczne powiatowe	130 000,00	0,00	0,00%	
		6300	Dotacja celowa na pomoc finansową udzielaną między jednostkami samorządu terytorialnego na dofinansowanie własnych zadań inwestycyjnych i zakupów inwestycyjnych	130 000,00	0,00	0,00%	
			Dotacja dla powiatu na zadanie "Przebudowa drogi powiatowej nr 1923W Sienno-Kochanówka-Grabowiec z segregacją ruchu i zapewnieniem bezpieczeństwa niechronionym uczestnikom ruchu w miejscowości Stara Wieś w km0+180 do 1+530dł. odcinka l350mb	130 000,00	0,00	0,00%	Powiat Lipski w 2015 roku nie przystąpił do realizacji zadania, na które przewidziano dofinansowanie. Dotacja nie została przekazana. Zadanie było realizowane w ramach przedsięwzięć.
	60016		Drogi publiczne gminne	193 610,00	167 245,00	86,38%	

	6050	Wydatki inwestycyjne jednostek budżetowych	170 610,00	167 245,00	98,03%	
		Przebudowa drogi gminnej nr 190501W w Jaworskiej Woli - etap II	118 000,00	117 095,00	99,23%	Zadanie zrealizowane i sfinansowane
		Przebudowa drogi gminnej nr 190506W w Jaworze Soleckim	3 460,00	3 460,00	100,00%	Wykonano i sfinansowano koszty dokumentacji na przebudowę dróg.
		Przebudowa drogi gminnej nr 190506W w Wierzchowiskach Pierwszych	9 935,00	9 935,00	100,00%	
		Przebudowa drogi gminnej nr 190513W w Kadłubku	6 190,00	6 190,00	100,00%	
		Przebudowa drogi gminnej nr 190514W w Tarnówku	3 360,00	3 360,00	100,00%	
		Przebudowa drogi gminnej nr 190522W na odcinku Wygoda - Osówka	9 535,00	9 535,00	100,00%	
		Przebudowa drogi gminnej nr 190527W w Krzyżanówce	8 620,00	8 620,00	100,00%	
		Przebudowa drogi gminnej nr 190533W ul.Partyzantów - etap II	3 360,00	900,00	26,79%	
		Przebudowa drogi gminnej wewnętrznej w Tarnówku , działka nr 245	1 830,00	1 830,00	100,00%	
		Przebudowa drogi gminnej wewnętrznej w Tarnówku , działka nr 286	3 160,00	3 160,00	100,00%	
		Przebudowa drogi gminnej wewnętrznej w Tarnówku , działka nr 329	3 160,00	3 160,00	100,00%	
	6060	Wydatki na zakupy inwestycyjne jednostek budżetowych	23 000,00	0,00	0,00%	
		Zakup nieruchomości w Siennie - numery działek: 664/1, 663, 1614/1, 1615 o pow. 0,3446ha, na cele budowy parkingu.	23 000,00	0,00	0,00%	Zadanie zostało przesunięte do realizacji w 2016 roku.
750		Administracja publiczna	18 045,78	18 045,78	100,00%	
	75095	Pozostała działalność	18 045,78	18 045,78	100,00%	
	6639	Dotacje celowe przekazane do samorządu województwa na inwestycje i zakupy inwestycyjne realizowane na podstawie porozumień (umów) między jednostkami samorządu terytorialnego	18 045,78	18 045,78	100,00%	
		"Rozwój elektronicznej administracji w samorządach województwa mazowieckiego wspomagającej niwelowanie dwudzielności potencjału województwa" (Projekt EA)	18 045,78	18 045,78	100,00%	Dotację przekazano do Samorządu Województwa Mazowieckiego zgodnie z planem. Zadanie było realizowane w ramach przedsięwzięć.
754		Bezpieczeństwo publiczne i ochrona przeciwpożarowa	199 000,00	168 890,45	84,87%	
	75404	Komendy wojewódzkie Policji	10 000,00	10 000,00	100,00%	
	6170	Wpłaty jednostek na państwowy fundusz celowy na finansowanie lub dofinansowanie zadań inwestycyjnych	10 000,00	10 000,00	100,00%	
		Dofinansowanie zakupu samochodu osobowego w policyjnej wersji "oznakowany" dla potrzeb Komendy Powiatowej Policji w Lipsku	10 000,00	10 000,00	100,00%	Środki przekazano na Fundusz Wsparcia Policji w miesiącu lipcu 2015 roku.
	75412	Ochotnicze straże pożarne	189 000,00	158 890,45	84,07%	
	6050	Wydatki inwestycyjne jednostek budżetowych	189 000,00	158 890,45	84,07%	
		Termomodernizacja budynku OSP w Siennie	4 000,00	0,00	0,00%	Zadanie zostało przesunięte do realizacji w 2016 roku.
		Termomodernizacja budynku strażnicy OSP w Kochanówce	185 000,00	158 890,45	85,89%	Zadanie zrealizowane i sfinansowane. Zadanie było realizowane w ramach przedsięwzięć.
801		Oświata i wychowanie	32 200,00	28 554,99	88,68%	
	80195	Pozostała działalność	32 200,00	28 554,99	88,68%	
	6050	Wydatki inwestycyjne jednostek budżetowych	26 700,00	23 055,00	86,35%	Zadanie zrealizowane i sfinansowane. Zadanie było realizowane w ramach przedsięwzięć.
		Budowa przyłącza gazowego - budynek ZSOiP w Siennie	26 700,00	23 055,00	86,35%	
	6060	Wydatki na zakupy inwestycyjne jednostek budżetowych	5 500,00	5 499,99	100,00%	
		Zakup kuchni gazowej wolnostojącej sześcioramiennej dla ZSOiP w Siennie	5 500,00	5 499,99	100,00%	

900			Gospodarka komunalna i ochrona środowiska	26 413,00	21 491,02	81,37%	
	90005		Ochrona powietrza atmosferycznego i klimatu	26 413,00	21 491,02	81,37%	
		6057	Wydatki inwestycyjne jednostek budżetowych	14 975,00	12 174,31	81,30%	Zadanie zakończone i sfinansowane. Zadanie było realizowane w ramach przedsięwzięć.
			Budowa instalacji solarnych na terenie gminy Zwoleń, Potworów i Sienno	14 975,00	12 174,21	81,30%	
		6059	Wydatki inwestycyjne jednostek budżetowych	11 338,00	9 217,69	81,30%	
			Budowa instalacji solarnych na terenie gminy Zwoleń, Potworów i Sienno	11 338,00	9 217,69	81,30%	
		6667	Zwroty dotacji oraz płatności, w tym wykorzystanych niezgodnie z przeznaczeniem lub wykorzystanych z naruszeniem procedur, o których mowa w art. 184 ustawy, pobranych nienależnie lub w nadmiernej wysokości, dotyczące wydatków majątkowych.	100	99,02	99,02%	
			Budowa instalacji solarnych na terenie gminy Zwoleń, Potworów i Sienno	100	99,02	99,02%	
921			Kultura i ochrona dziedzictwa narodowego	122 000,00	119 541,28	97,98%	
	92109		Domy i ośrodki kultury, świetlice i kluby	122 000,00	119 541,28	97,98%	
		6050	Wydatki inwestycyjne jednostek budżetowych	91 000,00	89 055,84	97,86%	
			Budowa szamba wraz z przyłączem wodno - kanalizacyjnym przy świetlicy w Wierzchowiskach Pierwszych	6 000,00	5 978,18	99,64%	Zadanie zrealizowane i sfinansowane.
			Budowa Świetlicy Wiejskiej w Aleksandrowie Dużym	85 000,00	83 077,66	97,74%	Zadanie zrealizowane i sfinansowane w części planowanej do realizacji w 2015 roku. Zadanie jest realizowane w ramach przedsięwzięć.
		6060	Wydatki na zakupy inwestycyjne jednostek budżetowych	31 000,00	30 485,44	98,34%	Zadanie zrealizowane i sfinansowane.
			Zakup nieruchomości położonej we wsi Dębowe Pole oznaczonej numerem działki 292/2	31 000,00	30 485,44	98,34%	
			Razem	2 154 419,06	1 802 033,85	83,64%	

Tabela nr 6 do sprawozdania z wykonania budżetu gminy Sienno za 2015 rok

Realizacja w 2015 roku dotacji udzielonych z budżetu podmiotom należącym i nie należącym do sektora finansów publicznych

Dział	Rozdział	§	Treść	Plan			Wykonanie
				dotacje			udzielone
				podmiotowej	przedmiotowej	celowej	
1	2	3	4	5	6	7	8
Jednostki sektora finansów publicznych			Nazwa jednostki				
150	15011	6639	Samorząd Województwa Mazowieckiego	0,00	0,00	9 668,96	9 668,96
600	60014	6300	Powiat Lipsko	0,00	0,00	130 000,00	0,00
750	75095	6639	Samorząd Województwa Mazowieckiego	0,00	0,00	18 045,78	18 045,78
754	75404	6170	Komenda Wojewódzka Policji-Fundusz Wsparcia Policji	0,00	0,00	10 000,00	10 000,00
900	90017	2650	Zakład Usług Komunalnych w Siennie	0,00	172 995,00	0,00	167 133,12
921	92109	2480	Gminny Ośrodek Kultury w Siennie	258 000,00	0,00	0,00	258 000,00
921	92116	2480	Gminna Biblioteka Publiczna w Siennie	140 000,00	0,00	0,00	140 000,00
Jednostki nie należące do sektora finansów publicznych			Nazwa zadania				
801	80101	2540	Niepubliczna szkoła podstawowa	440 828,00	0,00	0,00	436 282,48
		2830	Niepubliczna Szkoła Podstawowa w Kochanówce - dotacja na sfinansowanie zakupu podręczników, materiałów edukacyjnych lub materiałów ćwiczeniowych	0,00	0,00	2 480,02	2 069,16
		2830	Niepubliczna Szkoła Podstawowa w Gozdawie - dotacja na sfinansowanie zakupu podręczników, materiałów edukacyjnych lub materiałów ćwiczeniowych	0,00	0,00	1 034,58	960,30
801	80103	2540	Oddział przedszkolny przy niepublicznej szkole podstawowej	106 002,00	0,00	0,00	102 340,23
801	80106	2540	Punkt przedszkolny	200 722,00	0,00	0,00	183 868,53
801	80149	2540	Oddział przedszkolny przy niepublicznej szkole podstawowej	10 000,00	0,00	0,00	8 860,45
801	80150	2540	Niepubliczna szkoła podstawowa	88 172,00	0,00	0,00	87 508,80
851	85154	2820	Organizacja zajęć opiekuńczo - wychowawczych i profilaktycznych dla dzieci i młodzieży z rodzin z problemami alkoholowymi.	0,00	0,00	30 000,00	30 000,00
926	92605	2820	Prowadzenie drużyn piłki nożnej młodzików, juniorów i seniorów	0,00	0,00	110 000,00	110 000,00
Ogółem				1 243 724,00	172 995,00	311 229,34	1 564 737,81

Załącznik Nr 2 do Zarządzenia Nr 15

Wójta Gminy Sienno

z dnia 31 marca 2016 r.

Informacja o stanie mienia komunalnego Gminy Sienno

L. P.	Wyszczególnienie	J. M.	Stan na 31.12.2014	Zwiększenia zmniejszenia /+, -/	Stan na 31.12.2015	w tym:					Dochody uzyskiwane z tytułu gospodar. mieniem
						bezpośre - dni zarząd	w zarządzie jednostek, zakładów budżet.	dzierżawa najem użyczenie	wieczyste użytkowa - nie	inne formy /udziały w spółkach/	
1	2	3	4	5	6/4+, -5/	7	8	9	10	11	12
1.	Grunty w tym:	ha	29,73	-0,12	29,61	26,23	2,63	0	0,75	0	0
		zł	478 688	24 819	503 507	345 955	66 316	0	91 236		43 540
	rolne	ha	1,32	-0,06	1,26	1,26					
		zł	1 424	-729	695	695					6 213
	działki budowlane	ha	19,62	-0,06	19,56	16,18	2,63		0,75		
		zł	437 261	25 548	462 809	305 257	66 316		91 236		33 834
	tereny rekreacyjne	ha	0	0	0						
		zł	0	0	0						
lasy parki /pozostałe/	ha	8,79	0	8,79	8,79						
	zł	40 003	0	40 003	40 003					3 493	
2.	Budynki	m ²	14 069	143	14 212	1 869	6 813	5 530	0	0	0

	w tym:										
		zł	9 468 930	447 895	9 916 825	2 607 118	6 026 310	1 283 398	0	0	134 556
	mieszkalne	m ²	2 501	-138	2 363			2 363			
		zł	494 206	-45 989	448 217			448 217			124 063
	obiekty służby zdrowia	m ²	461	0	461			461			
		zł	69 000	0	69 000			69 000			3 504
	obiekty szkolne	m ²	8 186	0	8 186	223	6 513	1 450			
		zł	6 101 595	26 130	6 127 725	60 683	5 924 697	142 345			48
	obiekty kulturalne	m ²	1 067	361	1 428	1 150		278			
		zł	1 227 612	312 448	1 540 060	1 243 712		296 348			1 960
	pozostałe budynki	m ²	1 854	-80	1 774	496	300	978			
		zł	1 576 517	155 307	1 731 824	1 302 723	101 613	327 488			6 941
3.	Budowle: w tym:	zł	25 920 972	135 750	26 056 722	15 651 748	10 404 974	0	0	0	4 249
	wodociągi i kanalizacje	km	121,96	0,12	122,08		122,08				
		zł	9 408 827	18 655	9 427 482		9 427 482				1 600
	oczyszczalnie ścieków	szt.	1	0	1		1				
		zł	591 457	0	591 457		591 457				
	wysypiska	szt.	0	0	0						
		zł	0	0	0						
	ulice, drogi	km	214,48	0,5	214,98	214,98					
		zł	10 094 815	117 095	10 211 910	10 211 910					
	obiekty sportowe	szt.	4	0	4	2	2				
		zł	1 639 273	0	1 639 273	1 560 775	78 498				1 999
	obiekty pozostałe	szt.	8	0	8	5	3				
		zł	4 186 600	0	4 186 600	3 879 063	307 537				650
4.	Środki transportu	szt.	23		23	12	11	0	0	0	0
		zł	1 377 944		1 377 944	1 560 432	98 112	0	0	0	14 634

5.	Inwestycje stan zaangażowania	zł	1 623 373	-1 041 876	581 497	581 497	0	0	0	0	0
6.	Lokaty kapitałowe	zł	0	500 000	500 000	500 000	0	0	0	0	0
7.	OGÓLEM WAROŚĆ MAJĄTKU	zł	38 869 907	66 589	38 936 496	21 246 750	16 595 712	1 283 398	91 236	0	196 979

Załącznik Nr 3 do Zarządzenia Nr 15

Wójta Gminy Sienno

z dnia 31 marca 2016 r.

Sprawozdanie roczne z wykonania planu finansowego Gminnej Biblioteki Publicznej w Siennie za 2015 rok

PRZYCHODY:

Lp.	Rodzaj przychodu	Plan na 2015 rok	Wykonanie	% wykonania
1	2	3	4	5
I	Dotacja Gminy Sienno	140 000,00	140 000,00	100,00
II	Dotacja Biblioteki Narodowej w Warszawie	7 500,00	7 500,00	100,00
III	Przychody własne - darowizny	600,00	480,00	80,00
IV	Stan środków na początek roku	-	430,55	-
V	Stan środków na koniec roku	-	60,34	-
	Ogółem przychody	148 100,00	140 471,19	100,25

KOSZTY:

Lp.	Rodzaj kosztu	Plan na 2015 rok	Wykonanie	% wykonania	Źródło finansowania
1	2	3	4	5	6
I	Wynagrodzenie pracowników z narzutami w tym:	104 950,00	104 682,49	99,75	Dotacja Gminy Sienno
	wynagrodzenia osobowe pracowników 2 i 1/4 et.	80 000,00	79 812,65	99,77	
	fundusz nagród	5 900,00	5 900,00	100,00	
	zatrudnienie stażysty	1 750,00	1 750,00	100,00	
	składki na ubezpieczenia społeczne	15 400,00	15 334,77	99,58	
	składki na fundusz pracy	1 900,00	1 885,34	99,21	
II	Odpis na ZFŚS	2 470,00	2 461,35	99,65	Dotacja Gminy Sienno
III	Zakup książek	13 500,00	13 423,98	99,44	Dotacja Gminy Sienno Dotacja Biblioteki Narodowej
IV	Utrzymanie pomieszczeń w tym:	6 841,00	7 663,84	112,03	Dotacja Gminy Sienno
	energia cieplna	5 000,00	5 822,27	116,45	
	legalizacja gaśnic	25,00	24,60	98,40	
	wywóz odpadów komunalnych	216,00	216,00	100,00	
	zatrudnienie sprzątaczk	600,00	600,00	100,00	
	zakup środków czystości	1 000,00	1 000,97	100,10	
V	Obsługa publicznej czytelnii internetowej w tym:	3 040,00	3 036,95	99,90	Dotacja Gminy Sienno
	usługi telefoniczne i internetowe	1 360,00	1 356,95	99,78	
	wynagrodzenie informatyka	1 680,00	1 680,00	100,00	
VI	Koszty ogólnozakładowe w tym:	17 179,00	17 879,57	100,06	Dotacja Gminy Sienno Przychody własne
	koszty bankowe, pocztowe	850,00	850,49	98,60	
	zakup akcesoriów komputerowych w tym programów i licencji	6 950,00	7 483,40	107,67	

podróże służbowe krajowe	300,00	293,39	98,70
zakup materiałów biurowych	980,00	972,08	97,80
prenumerata czasopism	1 300,00	1 365,90	105,07
badania pracownicze+refundacja okularów	390,00	388,00	99,49
konkursy dla dzieci	469,00	464,56	99,05
zakup wyposażenia	5 970,00	6 045,58	101,26
pozostałe wydatki rzeczowe	250,00	282,70	113,08
Ogółem	147 980,00	149 148,18	100,79

Wynik finansowy za 2015 rok:

Przychody za 2015rok: 147 980,00 zł.

Koszty za 2015 rok: 149 148,18 zł.

Wynik finansowy za 2015 rok (strata) - 1 168,18 zł.

ZESTAWIENIE NALEŻNOŚCI I ZOBOWIĄZAŃ:

Na dzień 31.12.2015 r. Gminna Biblioteka Publiczna w Siennie posiadała zobowiązania niewymagalne w kwocie: 798,27 zł - są to zobowiązania wobec dostawcy za usługi, które zostały spłacone w styczniu 2016 r.

N za dzień 31.12.2015 r. nie wystąpiły.

Załącznik Nr 4 do Zarządzenia Nr 15

Wójta Gminy Sienno

z dnia 31 marca 2016 r.

Sprawozdanie roczne z wykonania planu finansowego Gminnego Ośrodka Kultury w Sienniu za 2015 rok.

PRZYCHODY:

Lp.	Rodzaj przychodu	Plan na 2015 rok	Wykonanie	% wykonania
1	2	3	4	5
I.	Dotacja Gminy Sienno	258 000,00	258 000,00	100,00
II.	Przychody własne w tym -	25 433,00	25 433,00	100,00
	*sprzedaż biletów	0,00	0,00	0,00
	*sprzedaż usług, darowizny	25 433,00	25 433,00	100,00
II.	Stan środków pieniężnych na początku roku	823,90	823,90	100,00
	Ogółem przychody	284 256,90	284 256,90	100,00

KOSZTY:

Lp.	Rodzaj kosztu	Plan na 2015 rok	Wykonanie	% wykonania	Źródło finansowania
1	2	3	4	5	6
I.	Wynagrodzenie pracowników z narzutami w tym:	120 880,00	119 445,51	98,81	Dotacja Gminy Sienno
	*wynagrodzenia osobowe pracowników	96 000,00	95 661,06	99,65	
	*fundusz nagród	3 000,00	2 064,00	68,80	
	*składki na ubezpieczenia społeczne	17 000,00	16 880,74	99,30	
	*składki na fundusz pracy	1 700,00	1 660,02	97,65	
	*odpis na ZFŚS	3 180,00	3 179,69	99,99	
II.	Utrzymanie pomieszczeń w tym:	37 048,22	36 731,88	99,15	Dotacja Gminy Sienno
	*zakup energii, woda, ścieki	28 412,22	28 202,92	99,26	
	*usługi telekomunikacyjne telefon i internet	1 720,00	1 717,30	99,84	
	*przeгляд techniczny budynku i usuwanie śniegu z dachu	1 200,00	1 172,20	97,68	
	*koszty remontów	4 200,00	4 192,80	99,83	
	*legalizacja gaśnic	100,00	82,41	82,41	
	*wywóz odpadów komunalnych	216,00	216,00	100,00	

	*zakup środków czystości	1 200,00	1 148,25	95,69	
III.	Koszty ogólnozakładowe w tym:	13 650,00	13 280,99	97,30	Dotacja Gminy Siemno
	*koszty obsługi bankowej, pocztowej	1 500,00	1 474,73	98,32	
	*zakup akcesoriów komputerowych w tym programów	5 000,00	4 937,67	98,75	
	*podróże służbowe krajowe	150,00	133,73	89,15	
	*zakup wyposażenia	1 500,82	1 329,75	88,65	
	*zakup materiałów biurowych	1 970,00	1 961,29	99,56	
	*szkolenia pracowników	160,00	160,00	100,00	
	*badania pracownicze	70,00	70,00	100,00	
	*pozostałe koszty	3 300,00	3 213,82	97,39	
IV.	Koszty organizacji imprez:	112 678,68	109 813,47	97,46	Dotacja Gminy Siemno Przychody własne
	A.Rozwój zainteresowań dzieci, młodzieży i dorosłych w domu kultury:	39 051,60	37 633,69	96,37	
	*Klub Integracji Miedzypokoleniowej (grupa teatralna, taneczna chór)	36 000,600	35 527,49	98,69	
	*organizacja wystaw plastycznych	0,00	0,00	0,00	
	*eliminacje Gminne i Powiatowe Ogólnopolskiego Konkursu Recytatorskiego	551,00	551,00	100,00	
	* Kapela „U Maxa”	2 500,00	1 555,20	62,21	
	B. Organizowanie spotkań w ośrodku kultury:	2 550,00	2 519,72	98,81	
	*zakup usług artystycznych - Babski Kabaret "old Spice Girls"	4 700,00	4 700,00	100,00	
	*choinka dla dzieci i młodzieży	821,07	821,07	100,00	
	*spotkanie opłatkowe	1 000,00	0,00	0,00	
	*wieczór kolęd	1 084,49	1 084,15	100,00	
	*Dzień Kobiet	4 400,00	4 400,00	100,00	
	*zabawa walentynkowa dla dzieci	325,19	325,19	100,00	
	*Dzień Dziecka	487,34	487,34	100,00	
	*"Kulturalne Wakacje 2015"	1 050,00	996,89	94,94	
	*zakup materiałów na scenografię	400,00	96,65	24,16	
	*pozostałe koszty	1 900,00	1 872,05	98,53	
	C.Organizacja wydarzeń kulturalnych:	57 459,59	57 396,64	99,89	
	*Dni Kultury Siemna	27 251,59	27 251,59	100,00	
	*Spotkanie Kapel Podwórkowych	38 800,00	38 726,64	99,81	
	*11-listopada	400,00	336 ,46	84,12	
	*Udział zespołów folklorystycznych w Dożynkach	3 000,00	3 000,00	100,00	
	*Pamięci Września	0,00	0,00	0,00	
Ogółem koszty:	284 256,90	279 271,85	98,25	-	

Stan należności i zobowiązań na początek i na koniec roku	0,00
*Stan należności na początku roku	0,00
*Stan należności na koniec roku	0,00
*Stan zobowiązań na początek roku	0,00
*Stan zobowiązań na koniec roku	0,00
Stan środków pieniężnych na dzień 31.12.2014 r.	823,90

ZESTAWIENIE NALEŻNOŚCI I ZOBOWIĄZAŃ za 2015 rok :

Należności na dzień 31.12.2015 r. nie wystąpiły

Zobowiązania na dzień 31.12.2015 r. - 554,92 zł

Stan środków pieniężnych na rachunku bankowym na 31.12.2015 r. - 4 985,05 zł